

## قائمة المحتويات

2	رسالة رئيس مجلس الإدارة
4	رسالة الرئيس التنفيذي للمجموعة
6	نبذة عامة عن التقرير
7	لمحة عن بنك دبي الإسلامي
10	الجوائز والإنجازات
12	بيانات وسائل التواصل الاجتماعي
12	أبرز النتائج المالية لعام 2022
13	أبرز محطات الحوكمة البيئية والاجتماعية والمؤسسية للعام
14	دعم أهداف التنمية المستدامة للأمم المتحدة ورؤية الإمارات
16	هيكل الحوكمة المؤسسية لبنك دبي الإسلامي
22	رؤية بنك دبي الإسلامي للحكومة البيئية والاجتماعية والمؤسسية واستراتيجية 2030
23	إشراك أصحاب المصلحة وتقييم موضوعات الأهمية النسبية
29	الركيزة الأولى - القيادة بالقدوة الحسنة
42	الركيزة الثانية - تمويل مستقبلي مستدام
51	دعم المجتمعات
51	جداول بيانات الحوكمة البيئية والاجتماعية والمؤسسية

## رسالة رئيس مجلس الإدارة

السلام عليكم ورحمة الله وبركاته

نجحت دولة الإمارات العربية المتحدة في ترسيخ مكانتها كرمز للتقدم الاقتصادي والتكنولوجي، وهي اليوم ترتقي لمصاف أفضل دول العالم للعيش والعمل، وقد أثمرت هذه التطورات عن العديد من الإنجازات المهمة على الصعيد الوطني، ورسخت معايير جديدة حددت وتيرة التنمية في المنطقة.

وإذ يتجه الاقتصاد العالمي نحو بيئة أكثر استدامة، مع تكثيف المساعي للحفاظ على رأس المال الطبيعي كأولوية قصوى، دأبت دولة الإمارات على دعم أهداف التنمية المستدامة للأمم المتحدة مع مواصلة إحراز تقدم ملموس في المؤشرات والمبادرات المحلية ذات الصلة بهذه الأهداف.

ويسعدني أن أشارك مع الأطراف المعنية التقدم الذي أحرزه البنك في رحلته المستمرة نحو تحقيق الاستدامة، والمنصوص عليها في تقرير الاستدامة الصادر عن بنك دبي الإسلامي لعام 2022، إلى جانب الإنجازات التي حققناها لغاية اليوم. وأعتقد بأن هذا التقرير هو خير دليل على الطموحات الرفيعة التي حددها البنك لنفسه بأن يصبح مؤسسة مالية رائدة للاستدامة في المنطقة وخارجها.

وإذ نجدد التزامنا بمواصلة القيام بدور محوري لتحسين مستوى معيشة المجتمع من خلال الدعم الاستباقي للقضايا الإنسانية في مجالات تشمل الرعاية الصحية والتعليم وما إلى ذلك، حيث أثمرت جهودنا عن دعم حوالي 70,000 مستفيد. وقد اتسع نطاق هذه المساهمات لخارج دولة الإمارات العربية المتحدة ليشمل دعم عمليات تطوير البنية التحتية في المناطق الفقيرة وسط آسيا، والمساعدة في حل أزمة شح المواد الغذائية في شرق إفريقيا. كما يفخر البنك بمشاركته في حملة "مليار وجبة" ضمن مبادرات محمد بن راشد آل مكتوم العالمية لتقديم المساعدات الإنسانية عبر توزيع الطعام من دولة الإمارات إلى المجتمعات المحتاجة في 50 دولة حول العالم، في إنجاز آخر بارز يسجل لدولة الإمارات العربية المتحدة.

وإذ تستعد دولة الإمارات لاستضافة حدث عالمي آخر هذا العام، حيث من المقرر انعقاد مؤتمر المناخ "كوب 28" للأمم المتحدة، شرع البنك في العمل مع الهيئات المحلية المختلفة لضمان التزام دولة الإمارات والعالم أجمع بمواصلة العمل على تحسين التطلعات العالمية بشأن المناخ. ويجدد البنك التزامه بتسهيل الحوار الاستباقي رفيع المستوى بين أصحاب المصلحة الرئيسيين وصناع السياسات والمنظمين والشركات ومجتمع المستثمرين الدولي، بهدف الحدّ من الأنشطة الضارة وغير المرغوبة التي يمكن أن تؤثر سلبًا على البيئة العالمية.

ولربما كان خير دليل على مساعينا الحثيثة على هذا الصعيد، إصدار أول إطار عمل خاص بالتمويل المستدام، تلاه مباشرة إصدار أول صكوك مستدامة لمؤسسة مصرفية في دولة الإمارات العربية المتحدة.

نحن فخورون بقيادة أجنحة الاستدامة في القطاع المصرفي بالتعاون مع الجهات الفاعلة الأخرى، بصفتنا بنكًا إسلاميًا رائدًا على مستوى الدولة والعالم، ونطمح للعمل معًا من أجل تحقيق الأهداف المشتركة بدعم الرؤية الطموحة لدولة الإمارات العربية المتحدة لقيادة العالم في إطلاق مبادرات تخدم المجتمعات البشرية للمضي قدمًا في تحقيق أهداف التنمية المستدامة للأمم المتحدة.

**معالي محمد إبراهيم الشيباني**

**مدير عام ديوان صاحب السمو حاكم دبي**

**رئيس مجلس إدارة بنك دبي الإسلامي**

## رسالة الرئيس التنفيذي للمجموعة

أصبحت دولة الإمارات العربية المتحدة اليوم قوة لا يستهان بها، على الرغم من أنها لا تزال أمة فتية تأسست قبل 51 عامًا فقط، وخلال هذه الفترة حرصت البلاد على مواصلة تغذية طموحاتها وتطلعاتها لتكون في طليعة التغيير والتقدم، ورائدة في مجال الاستدامة على الصعيد العالمي.

وقد واصلت البلاد مسيرة التقدم في طموحاتها المتعلقة بالبيئة والمناخ، لتعلن عن تعهدات مهمة تسعى للوصول إلى صافي انبعاثات صفرية، وتمهد الطريق أمام استضافة مؤتمر المناخ "كوب 28". من جانبها، رسخت القيادة الرشيدة لإمارة دبي التزامها بطموحاتها ذات الصلة بالاستدامة ووضعتها في صدارة أولوياتها خلال العام، بما يتماشى مع أجندة دبي الاقتصادية (D33) التي أطلقت مؤخرًا.

وكمؤسسة تزامن نموها مع نهضة هذه البلاد وتقدمها، قام بنك دبي الإسلامي بوضع طموحات ورؤية للحوكمة البيئية والاجتماعية والمؤسسية تتوافق مع استراتيجية دولة الإمارات العربية المتحدة مؤكداً التزامه بدعم التطور الاقتصادي المستدام للدولة. وبناءً على ذلك، شهد العام تسريعاً ملحوظاً لطموحاتنا المتعلقة بالحوكمة البيئية والاجتماعية والمؤسسية تتضمن إنجازات رئيسية وصفقات كبيرة حققها البنك خلال العام.

ومن جانبه، أطلق بنك دبي الإسلامي أول صكوك مستدامة بقيمة 750 مليون دولار أمريكي، في أعقاب إطلاق إطار عملنا للتمويل المستدام، مؤكداً بذلك على التزامنا الراسخ بتمويل المبادرات والمشاريع البيئية والاجتماعية في المجالات الرئيسية مثل الطاقة المتجددة والنقل النظيف والمباني الخضراء والسكن الميسور، وغيرها الكثير. كما قام البنك بتوسيع نطاق مبادرات التمويل في مجال الحوكمة البيئية والاجتماعية والمؤسسية بشكل كبير خلال العام ليسجل عمليات تمويل مستدامة جديدة بقيمة تقارب المليار درهم إماراتي في قطاع الشركات. وعلاوة على ذلك، اكتسب التزامنا تجاه البيئة زخماً قوياً خلال السنوات القليلة الماضية من خلال مشاركتنا في معاملات رأسمالية إسلامية خضراء بقيمة تزيد عن 7 مليار دولار أمريكي على مستوى العالم.

نحن ندرك تمامًا مدى خطورة التهديد الذي تشكله المخاطر البيئية والمناخية على مستوى العالم، وقد قمنا بترسيخ نماذج إدارة المخاطر في البنك والأطر العامة ذات الصلة من أجل دمج مخاطر الحوكمة البيئية والاجتماعية والمؤسسية كجزء لا يتجزأ من الإجراءات المطلوبة في الأنشطة المصرفية. وتعد سياسات مخاطر الحوكمة البيئية والاجتماعية والمؤسسية، إلى جانب نقاط تقييم مخاطر ائتمان الحوكمة البيئية والاجتماعية والمؤسسية للمتعاملين من الشركات بعضاً من التحسينات المستمرة التي نتخذها لمساعدتنا على تخفيف تداعيات المخاطر البيئية والاجتماعية ومخاطر تغير المناخ.

وقد شرعنا في إشراك أصحاب المصلحة الرئيسيين مثل الجهات التنظيمية وهيئات الأمم المتحدة ووكالات التصنيف الدولية المعنية بالبيئة والاستدامة لمساعدة البنك على تحسين الإفصاحات الخاصة بتقارير الاستدامة واستكشاف الالتزامات الرامية للحد من البصمة الكربونية من خلال تعزيز التحالفات والشراكات الاستراتيجية في هذا المجال.

وأثمرت هذه الجهود المستمرة في الارتقاء بتطلعاتنا المرتبطة بالاستدامة، حيث قمنا بتحسين تقرير بنك دبي الإسلامي للاستدامة لعام 2022 من خلال تحسين الإفصاحات وتوسيع نطاقها، ونسعى لتغطية كامل عملياتنا ضمن دولة الإمارات العربية المتحدة، من أجل مراقبة وتقييم تأثير عملياتنا في أنحاء دولة الإمارات العربية المتحدة.

كما يلقي التقرير الضوء على الأهداف الاستراتيجية الرئيسية للحوكمة البيئية والاجتماعية والمؤسسية، والتي سيركز عليها البنك خلال السنوات المقبلة، وقد جرى تطوير هذه الأهداف المحسنة في أعقاب عمليات تحديث ممارسات الأهمية النسبية الخاصة بأصحاب المصلحة لدينا في ظل التطور المتسارع في ديناميكيات السوق، والتغير المستمر في اللوائح والكشف عن الأجندة الوطنية الجديدة التي وضعتها الحكومة من أجل جعل البلاد مركزاً رائداً للاستدامة. وقد مكنتنا ذلك من توجيه تركيزنا في بنك دبي الإسلامي بشكل أولي على القضايا ذات الأهمية الكبرى للبنك وللأطراف المعنية لديه، ولمواصلة تعزيز التركيز الاستراتيجي نحو بناء مؤسسة مالية مستدامة أكثر من شأنها أن تتقلد الريادة في هذا المجال.

ونحن في بنك دبي الإسلامي متحمسون لرؤية التحول المستدام في مسيرة البنك، والذي نتضح معالمه من خلال غرس ممارسات الحوكمة البيئية والاجتماعية والمؤسسية في صميم عملياتنا. ولن يكتفي بنك دبي الإسلامي بأن يكون عامل تمكين مالي لدعم الطموحات الاقتصادية الخضراء لدولة الإمارات العربية المتحدة، بل سيكون محفزاً قوياً للتنمية المستدامة في المنطقة والعالم أجمع خلال السنوات المقبلة.

**د. عدنان شلوان**

**الرئيس التنفيذي لمجموعة**

**بنك دبي الإسلامي**

## نبذة عامة عن التقرير (GRI 2-2, GRI 2-3)

### حول التقرير

يسرنا تقديم تقريرنا السنوي الثاني للاستدامة، والذي يقدم نظرة عامة عن الإجراءات التي اتبعها البنك ومساعيه المتواصلة لبناء وتحديد طريق موحد للتنمية والحفاظ على البيئة. يوضح التقرير كيف نعمل على تنفيذ رؤيتنا المتمثلة في "ريادة مجال الحوكمة البيئية والاجتماعية والمؤسسية"، ويمثل قناة إضافية تمكننا من التواصل بشكل أفضل مع أصحاب المصلحة.

يلقي هذا التقرير الضوء على أنشطتنا المتعلقة بالحوكمة البيئية والاجتماعية والمؤسسية والتقدم الذي أحرزناه خلال الفترة الممتدة من 1 يناير 2022 ولغاية 31 ديسمبر 2022، مالم يرد خلال ذلك. جرى تضمين جميع الأحداث الجوهرية بعد هذا التاريخ، 31 ديسمبر 2022، حتى يوم الحصول على موافقة مجلس الإدارة على هذا التقرير في 24 يناير 2023، كجزء من هذا التقرير.

تم إعداد المعلومات الواردة في هذا التقرير وفقاً لمعايير المبادرة العالمية للتقارير 2021، ودليل إصدار تقارير الحوكمة البيئية والاجتماعية والمؤسسية الصادر عن سوق دبي المالي في العام 2019. كما يبين التقرير مساهماتنا المتعلقة بأهداف التنمية المستدامة للأمم المتحدة.

يتبع بنك دبي الإسلامي نهج رقابة تشغيلية متوافق مع إصدار تقارير الاستدامة ويتضمن التقرير عمليات البنك في دولة الإمارات العربية المتحدة فقط، بما في ذلك مكتبنا الرئيسي ومكاتبنا المؤسسية وشبكة فروعنا. يتم الكشف عن بيانات أداء مؤشرات الحوكمة البيئية والاجتماعية والمؤسسية للبنك ضمن جداول أداء البيانات والمعلومات التكميلية في ملحق هذا التقرير. وفي سياق العمل على تحسين تقاريرنا المتعلقة بالحوكمة البيئية والاجتماعية والمؤسسية للمجموعة، نعمل على توسيع نطاق التقرير في المستقبل ليشمل الشركات التابعة لنا داخل دولة الإمارات العربية المتحدة وخارجها. ومع ذلك، تغطي أرقام الأداء المالي مجموعة بنك دبي الإسلامي ككل (بنك دبي الإسلامي والشركات التابعة له) في دولة الإمارات العربية المتحدة وخارجها.

### جهة الاتصال

في حال كان لديكم أية استفسارات أو لمزيد من المعلومات عن التقرير، يرجى التواصل معنا من خلال البريد الإلكتروني:

[investorrelations@dib.ae](mailto:investorrelations@dib.ae)

### التحقيق

تم تدقيق إفصاحاتنا غير المالية من قبل أصحاب المصلحة الداخليين الذين قاموا بمراجعة واعتماد البيانات المنشورة. لقد تم تدقيق إفصاحاتنا المالية بشكل مستقل من قبل شركة Deloitte .

## لمحة عن بنك دبي الإسلامي (GRI 2-1)

### حول بنك دبي الإسلامي (GRI 2-6)

يعد بنك دبي الإسلامي أول بنك إسلامي متكامل الخدمات في العالم، وأحد أكبر البنوك الإسلامية على مستوى العالم من حيث الموجودات. ويوفر البنك لقاعدة متعامله المتنامية مجموعة من الخدمات المصرفية والخدمات ذات الصلة المتوافقة مع أحكام الشريعة الإسلامية في مجال الأنشطة المصرفية للشركات والأفراد. ويتمثل هدفنا الرئيسي في الحفاظ على مكانتنا كمؤسسة مالية إسلامية رائدة في منطقة الشرق الأوسط، وغيرها من الأسواق الاستراتيجية التي نعمل ضمنها. تم إدراج بنك دبي الإسلامي في سوق دبي المالي كشركة مساهمة عامة، وتم تسجيله لاحقاً بموجب قانون الشركات التجارية رقم 8 لعام 1984.

### تاريخ البنك وتأسيسه ومسيرته الريادية

افتتح المغفور له بإذن الله صاحب السمو الشيخ راشد من سعيد آل مكتوم، طيب الله ثراه، بنك دبي الإسلامي رسمياً في عام 1975، كأول بنك إسلامي يتبنى مبادئ الشريعة الإسلامية في جميع ممارساته. وقد عمل البنك على مدار الـ 47 عاماً على ترسيخ مكانته كمصرف إسلامي رائد في دولة الإمارات العربية المتحدة، ولا زال يضع معايير التمويل الإسلامي ويطرحة كبدل عملي وقوي للخدمات المصرفية التقليدية.

وتتويجاً لرؤيتنا وهدفنا الطموح بعيد المدى، كشف بنك دبي الإسلامي عن التوجه الاستراتيجي الجديد للمؤسسة تحت شعار #مستعدون\_للجديد ليكون السمة الجديدة للخدمات المصرفية من أجل بناء مستقبل مفعم بالفرص، وليتماشى مع الرؤية العامة للبنك ليصبح المؤسسة المالية الإسلامية الأكثر تقدماً في العالم.

ومن خلال خدماته المقدمة لأكثر من 5 مليون متعامل على مستوى المجموعة، يوفر بنك دبي الإسلامي لقاعدة متعامله المتنامية مجموعة متزايدة من المنتجات والخدمات المبتكرة المتوافقة مع الشريعة الإسلامية، بما يشمل منتجات مستدامة جديدة، على نطاق حضوره الجغرافي داخل وخارج الدولة.

### هيكل الملكية

تمتلك مؤسسة دبي للاستثمارات الحكومية 27.97% من أسهم بنك دبي الإسلامي، وهي الذراع الاستثماري الرئيسي لحكومة دبي، في حين أن ملكية غالبية الأسهم المتبقية تعود للجمهور.

في عام 2001، استحوذت المجموعة على 27.3% من أسهم بنك البوسنة، وهو أول بنك متوافق مع الشريعة في أوروبا. وتلا ذلك الاستحواذ على حصة بلغت 60% من أسهم بنك الخرطوم في السودان في العام 2005، ومنذ ذلك الحين، عمل البنك على تقليص حصته لتصل إلى 29.5% حالياً. وخلال العام نفسه، أسس البنك مكتباً تمثيلاً في تركيا. وفي العام 2006، أسست

المجموعة بنك دبي الإسلامي باكستان، أول شركة تابعة مملوكة بالكامل لبنك دبي الإسلامي، تقدم الخدمات المصرفية الإسلامية للمتعاملين في باكستان. وفي العام 2014، وسّعت المجموعة نطاق عملها إلى إندونيسيا واستحوذت على 24.9% من أسهم بي تي بانين دبي الشريعة، لترتفع بعد ذلك حتى 38.3% في عام 2015، حيث تبلغ حصتها اليوم 25.1%. وأخيراً، وسّعت البنك حضوره خلال العام 2017 وصولاً إلى إفريقيا حيث حصل على ترخيص لتأسيس شركة تابعة له بالكامل في كينيا تحت اسم بنك دبي الإسلامي كينيا المحدود.

## ماهي الأنشطة الرئيسية لبنك دبي الإسلامي؟ (GRI 2-6)

ترتكز الأنشطة الرئيسية للمجموعة على خمسة مجالات رئيسية هي: (أ) الخدمات المصرفية للأفراد و (ب) الخدمات المصرفية للشركات و(ج) خدمات التمويل العقاري والتعاقد و(د) الخدمات المصرفية الاستثمارية و(هـ) خدمات الخزينة.

### الخدمات المصرفية للأفراد

ولتقديم خدماته لأكثر من مليوني متعامل في دولة الإمارات العربية المتحدة، فإن بنك دبي الإسلامي يوفر خدماته المصرفية للأفراد عبر شبكة من الفروع تزيد عن 50 فرعاً، وحوالي 600 جهاز للصراف الآلي وإيداع النقود والشيكات، منتشرة في مختلف أرجاء دولة الإمارات. كما نقدم مجموعة واسعة من المنتجات والخدمات المصرفية للأفراد تشمل: تمويل السيارات، والبطاقات المتوافقة مع الشريعة الإسلامية، والتمويل الشخصي، والتمويل السكني، وحلول الأعمال للشركات الصغيرة والمتوسطة.

### الخدمات المصرفية للشركات

يضم قسم الخدمات المصرفية للشركات وحدات مقسّمة بحسب القطاع تستهدف المتعاملين من القطاعين العام والخاص، وتتولى إدارة الخدمات المصرفية للشركات، بما في ذلك الصناديق السيادية والجهات ذات الصلة بالحكومة، والشركات الكبيرة، والسوق المتوسطة، والتمويل التعاقد و شركات التمويل العقاري، ولها دور فعال في تعزيز علاقات المتعاملين من أجل بيع المنتجات الأخرى التي يوفرها البنك، بما في ذلك الخدمات المصرفية الاستثمارية وخدمات الخزينة.

### الخدمات المصرفية الاستثمارية

تعد الخدمات المصرفية الاستثمارية مشاركاً إقليمياً وعالمياً رائداً في أسواق التمويل الإسلامي، حيث تساعد متعاملينا، بما في ذلك الجهات السيادية والهيئات ذات الصلة بالحكومة والشركات والمؤسسات المالية، في كل جانب من جوانب متطلبات التمويل الخاصة بهم. ويوفر قسم الخدمات المصرفية الاستثمارية حلاً مبتكرة لجمع رأس المال وحلول تمويل مهيكله ومتوافقة مع الشريعة الإسلامية ولديه مجموعة منتجات متنوعة مع التركيز على هيكله الصكوك وتنفيذها ومعاملات التمويل المشترك بما في ذلك تقديم المشورة.

### الخزينة

تقدم الخزينة مجموعة شاملة من المنتجات المستمدة من خبرة خبراء بنك دبي الإسلامي القوية وفهمهم العميق للأسواق المحلية والدولية، ويشمل المتعاملون الرئيسيون، الشركات والمؤسسات المالية والأفراد أصحاب الثروات الكبيرة والشركات الصغيرة والمتوسطة. وهي مسؤولة عن إدارة متطلبات السيولة المالية للبنك، ومحفظة الدخل الثابت وتمويل أسواق رأس المال.



## خدمات التمويل العقاري والتعاقد

كان للمجموعة دور مهم في دعم تطور الشركات العقارية، بما في ذلك تشييد العقارات التجارية والعقارات السكنية، حيث جرى تقديم منتجات التمويل الإسلامية القياسية التي تشمل تمويل الإستصناع وتمويل الاستحواذ بالمرابحة والمشاركة المتأقصة والإجارة.

## ما أهمية الحوكمة البيئية والاجتماعية والمؤسسية لبنك دبي الإسلامي؟

تماشياً مع استراتيجية الحوكمة البيئية والاجتماعية والمؤسسية 2030 وبما يتوافق مع أجندة الحياد الكربوني بعيدة المدى لدولة الإمارات العربية المتحدة، يركز البنك بشكل كبير على الاستدامة، مع مواصلة العمل على دعم المبادرات الرئيسية في دبي وأرجاء دولة الإمارات بشكل عام. وبصفتنا أحد المؤسسات المالية الإسلامية الرائدة على مستوى العالم، لطالما شكلت الحوكمة البيئية والاجتماعية والمؤسسية إلى جانب المسؤولية المجتمعية للشركات جزءاً لا يتجزأ من مبادئ التمويل الإسلامي التي نعتمدها والقيم الجوهرية للبنك.

وقد قمنا مؤخراً بإصدار إطار عملنا الخاص بالتمويل المستدام لنتبع ذلك بإصدار صكوك مستدامة، مع التركيز بشكل رئيسي على المنتجات والخدمات المالية المستدامة والاجتماعية والخضراء.

## النطاق الجغرافي لبنك دبي الإسلامي (GRI 2-1)

يمتد حضور بنك دبي الإسلامي الجغرافي ليشمل دولة الإمارات العربية المتحدة، وإندونيسيا وباكستان وكينيا واليوسنة وتركيا والسودان.

**الرؤية المؤسسية:** أن نكون المؤسسة المالية الإسلامية الأكثر تقدماً في العالم.

**الهدف:** أن نرسخ مفهوم البساطة والراحة في كل ما نقدمه، وذلك من خلال توفير تجربة شخصية مميزة وفريدة من نوعها تتسجم وتتوافق مع ممارسات الاستدامة العالمية من أجل مستقبل أفضل.



## قيم بنك دبي الإسلامي

إن قيم المؤسسة لا تحدد أخلاقياتها وحسب، ولكنها توضح ما يمكن أن يتوقعه منها المساهمون والمتعاملون وأفراد المجتمع بشكل عام، عبر مختلف المنصات.

ولقد تعززت رؤية بنك دبي الإسلامي من خلال تحديث رؤيتنا وهدفنا، وتحديد خمسة قيم رئيسية، وفق نهج "أنا أهتم" (ICARE) التي تهدف لخدمة المتعاملين من حول العالم وفق نفس السلوك والأخلاقيات المهنية.

### مجموعة قيم "أنا أهتم – ICARE"

- الشمول – Inclusive** : متاح للجميع، والأهم من ذلك، بدون تمييز.
- التعاون – Collaborative** : مرتبطون معاً كفريق واحد لتقديم الخدمات المصرفية بسهولة.
- المرونة – Agile** : تقديم حلول استباقية بشكل أسرع وتوفير تجارب ملائمة.
- المسؤولية – Responsible** : اتخاذ القرارات المسؤولة بصورة عادلة وشفافة وملزمة.
- الالتزام – Engaged** : تقديم تجارب مجزية بشغف والتزام تام.

## اتحادات العضوية (GRI 2-28)

نعمل في بنك دبي الإسلامي إلى جانب المجموعات الرئيسية في القطاع داخل دولة الإمارات العربية المتحدة، مع التركيز على التمويل الإسلامي والتمويل المستدام وعلاقات المستثمرين.

مجموعة عمل التمويل المستدام في دبي	سوق دبي المالي
معهد الإمارات للدراسات المصرفية والمالية	مجلس الخدمات المالية الإسلامية
جمعية علاقات المستثمرين بالشرق الأوسط	اتحاد مصارف الإمارات

## تسليط الضوء على الجوائز والإنجازات

لقد حظينا بالتكريم في مختلف المحافل والمنصات تقديراً لدورنا الريادي، وتميزنا، والتزامنا بتقديم قيمة مشتركة لأصحاب المصلحة لدينا. وسيقى بنك دبي الإسلامي متميزاً على مستوى قطاع الخدمات المالية لمبادرات النمو الشامل التي حققها مرة تلو الأخرى. وتؤكد الجوائز التالية، التي تقلدها البنك هذا العام، على أهمية مثل هذه المبادرات والأفكار الجديدة التي تتناغم مع القيم الأساسية لبنك دبي الإسلامي ليصبح مؤسسة تتسم بالتقدم والابتكار:

الجائزة المقدمة	الجهة المقدمة للجائزة	الشهر
أفضل بنك إسلامي في دولة الإمارات العربية المتحدة أفضل صفقة صكوك للعام أفضل مبادرة تمويل مستدام الشخصية المصرفية للعام - الدكتور عدنان شلوان	جوائز القطاع المالي في الشرق الأوسط وأفريقيا لعام 2022	نوفمبر 2022
إدراج بنك دبي الإسلامي في المرتبة العاشرة ضمن قائمة أفضل 30 بنك في الشرق الأوسط لعام 2022	فوربس الشرق الأوسط	أغسطس 2022
جائزة أفضل مشاركة في التدريب والتوطين	معهد الامارات للدراسات المصرفية والمالية	يوليو 2022
أفضل مؤسسة مصرفية ومالية للعام لتمكين الشباب	جوائز دول مجلس التعاون الخليجي الحكومية لتمكين الشباب 2022	يونيو 2022
تصنيف بنك دبي الإسلامي ضمن قائمة أقوى 100 شركة في الشرق الأوسط لعام 2022	مجلة فوربس الشرق الأوسط	يونيو 2022
أفضل صفقة للعام في الكويت أفضل بنك إسلامي للخدمات المصرفية للأفراد أفضل بنك إسلامي في دولة الإمارات أفضل صفقة سيادية ومتعددة الأطراف للعام أفضل بنك إسلامي في كينيا أفضل صفقة هجينة للعام أفضل صفقة للعام في تركيا أفضل صفقة للعام في المملكة العربية السعودية أفضل صفقة شاملة للعام أفضل بنك إسلامي شامل	جوائز إسلاميك فاينانس نيوز	مايو 2022
أفضل ابتكار رقمي في الخدمات المصرفية الإسلامية للعام أفضل تطبيق لحلول التكنولوجيا المالية الإسلامية - رابت من بنك دبي الإسلامي	جوائز تكنولوجيا البنوك للقطاع المالي في الشرق الأوسط وأفريقيا لعام 2022	مايو 2022
حاز بنك دبي الإسلامي على المركز 11 من بين أقوى 150 بنكاً في الشرق الأوسط	مجلة البيان	يناير 2022

## بيانات وسائل التواصل الاجتماعي

تشكل قنوات التواصل الاجتماعي لبنك دبي الإسلامي جزءاً لا يتجزأ من مزيج قنوات الاتصال الخارجي للبنك. وقد نجحت في بناء قاعدة قوية من المتابعين المخلصين بمرور الوقت، ليميز البنك بكونه البنك الإسلامي الأكثر متابعة في العالم على لينكدإن في عام 2022.

وتقوم قنوات التواصل الاجتماعي لبنك دبي الإسلامي بحملات رائدة في السوق تستعرض مجموعة فريدة من المحتوى الخاص بالعلامة التجارية والحوارات البناءة حول المسؤولية المجتمعية للمؤسسة ومنتجاتها، بهدف تحقيق هدفنا بتعزيز الوعي وكسب المزيد من المتعاملين الجدد.

ويعتبر بنك دبي الإسلامي رائداً في مجال التواصل الاجتماعي المصرفية في دولة الإمارات العربية المتحدة، مع التركيز على المحتوى عالي الأداء والتفاعلي وتعزيز مشاركة المتعاملين. ويرتقي البنك بالمعايير التي يتبعها على هذا الصعيد لتضاهي أطرافاً بارزة على مستوى العالم، مع الحرص على تقديم أفضل الممارسات العالمية.

كما يعتبر بنك دبي الإسلامي لاعباً نشطاً للغاية في مجال مسؤولية الشركات تجاه الحوكمة البيئية والاجتماعية والمؤسسية، وتعد وسائل التواصل الاجتماعي إحدى القنوات الرئيسية التي تشكل أداة للتواصل المباشر مع أفراد المجتمع، ولا سيما جيل الذكاء الرقمي، بما يتوافق مع أجندة الاستدامة.

*2022	2021	2020	
13 مليون	2.2 مليون	1.3 مليون	عدد المشاركات
377 مليون	136 مليون	66.2 مليون	الانطباعات
1.03 مليون	903,000	795,000	المتابعون

\*أدى اتباع نهج الاستحواذ المتقدم القائم على الذكاء الاصطناعي والمواءمة مع ترقيات الخوارزميات المستمرة من خلال منصات التواصل الاجتماعي إلى زيادة كبيرة في المشاركات والانطباعات خلال عام 2022.

## أبرز النتائج المالية للعام 2022

### أبرز النتائج المالية للعام 2022

رسخ البنك مكانته الرائدة كأحد المؤسسات المالية الرائدة في العالم مع تسجيل أداء قوي خلال العام عبر كامل محفظة أعماله، على الرغم من تراجع نشاط السوق والبيئة السياسية والجغرافية المتقلبة. وبفضل أدائه القوي المستمر على مدى السنوات الخمس الماضية، تمكن البنك من تسجيل نمو بمعدل سنوي مركب يزيد عن 4٪ في الربحية، وهو ما يعد دليلاً على تركيز البنك على تعزيز القيمة المقدمة للمساهمين. كما يتمتع بنك دبي الإسلامي بوضع قوي للاستفادة من التعافي الاقتصادي السريع بعد الجائحة العالمية حيث تستعد الدولة لتكون مركزاً عالمياً للأعمال والسياحة والابتكار والاستدامة. يرجى الرجوع إلى جداول البيانات والتقارير المالية لمزيد من المعلومات.

## التصنيفات الائتمانية

يتضح الوضع المالي القوي لبنك دبي الإسلامي من خلال التصنيف الائتماني القوي للدرجة الاستثمارية المقدم من ثلاث وكالات تصنيف دولية. وهذه التصنيفات القوية مدعومة بسلسلة الفروع الإسلامية القوية للبنك، ونمو الأعمال المتعلقة بخدمات الأفراد، والسيولة القوية، ووضع رأس المال، فضلاً عن تحسين الربحية ومقاييس جودة الموجودات.

وكالة التصنيف الائتماني	التصنيف	النظرة
وكالة موديز	A3	نظرة مستقرة
وكالة فيتش	A	نظرة مستقرة
الوكالة الإسلامية الدولية للتصنيف (IIRA)	A+/A1	نظرة مستقرة

## أبرز محطات الحوكمة البيئية والاجتماعية والمؤسسية للعام

### أبرز محطاتنا على صعيد الحوكمة البيئية والاجتماعية والمؤسسية للعام 2022

1. إطار التمويل المستدام: قام بنك دبي الإسلامي بنشر إطار عمل التمويل المستدام الذي تم تقييمه من قبل هيئة الحوكمة البيئية والاجتماعية والمؤسسية لمؤسسة خدمات المساهمين المؤسسيين (ISS). يعمل الإطار على تسهيل جهود تمويل المشاريع التي تمتاز بمزايا اجتماعية وبيئية ضمن فئات التمويل المؤهلة.
2. إصدار صكوك مستدامة بقيمة 750 مليون دولار أمريكي: أول بنك إماراتي يصدر صكوكاً مستدامة، وأكبر بنك من دول مجلس التعاون الخليجي، الأمر الذي يعكس التزام البنك القوي بالتمويل المستدام، وبدعم استراتيجية دولة الإمارات العربية المتحدة لتحقيق صافي الانبعاثات الصفرية، واستراتيجية دبي للطاقة النظيفة.
3. استراتيجية الحوكمة البيئية والاجتماعية والمؤسسية 2030: قمنا بإضفاء الطابع الرسمي على إستراتيجيتنا الجديدة للحوكمة البيئية والاجتماعية والمؤسسية حتى عام 2030، والتي تتألف من رؤيتنا الخاصة بالحوكمة البيئية والاجتماعية والمؤسسية وأهدافنا وألوياتنا الإستراتيجية، وهي قيد التنفيذ لتحديد بقية التزاماتنا.
4. بطاقة الأداء لمخاطر الائتمان للحوكمة البيئية والاجتماعية والمؤسسية: طورنا بطاقة أداء لمخاطر الائتمان المرتبطة بمبادئ الحوكمة البيئية والاجتماعية والمؤسسية لمحافظ المؤسسة بهدف التعرف على مخاطر الحوكمة البيئية والاجتماعية والمؤسسية التي يمكن أن تؤثر على جودة السجل الائتماني لمتعاملي بنك دبي الإسلامي في جميع القطاعات.
5. سياسة مخاطر الائتمان للحوكمة البيئية والاجتماعية والمؤسسية: طورنا سياستنا الخاصة بمخاطر الائتمان للحوكمة البيئية والاجتماعية والمؤسسية والتي تشكل امتداداً لسياستنا العامة لمخاطر الائتمان وذلك بهدف تسليط الضوء على جهود دمج مخاطر الحوكمة البيئية والاجتماعية والمؤسسية ضمن الإطار الحالي لإدارة المخاطر.
6. التمويل المستدام: قمنا بتوجيه محفظتنا الاستثمارية نحو مشروعات تساهم في تعزيز جهود التحول الأخضر، وتوفير فوائد بيئية واجتماعية.

7. إطلاق منتج تمويل السيارات "إفولف (Evolve) الذي يوفر حلاً شاملاً يساهم في توفير بيئة أنظف، وتشجيع المتعاملين على التوجه نحو شراء السيارات الكهربائية والهجينة.
8. دبي تبادر - كان بنك دبي الإسلامي شريكاً رئيسياً لمبادرة "دبي تبادر" وساهمنا في توفير استخدام أكثر من 136,000 عبوة بلاستيكية (500 مل).
9. إعادة تدوير النفايات: عقد بنك دبي الإسلامي شراكة مع مزودي خدمات إدارة النفايات المعتمدين لإعادة تدوير النفايات في ثلاثة من فروعنا المختارة.

## دعم أهداف التنمية المستدامة للأمم المتحدة ورؤية دولة الإمارات العربية المتحدة

### مساهمتنا في دعم أهداف الأمم المتحدة للتنمية المستدامة

لطالما حرص بنك دبي الإسلامي على دعم أهداف الأمم المتحدة للتنمية المستدامة، والتي تتفق بقوة مع فلسفته لضمان تحقيق مستقبل مستدام ويولي أهمية كبرى للتنوع والشمولية. نعمل في بنك دبي الإسلامي على المساهمة بتحقيق أهداف التنمية المستدامة التالية للأمم المتحدة وسنواصل القيام بذلك في المستقبل.

أهداف التنمية المستدامة	الجهود المبذولة لتحقيق أهداف التنمية المستدامة
	<ul style="list-style-type: none"> <li>القضاء على المجاعة المساهمة بأكثر من 11 مليون درهم إماراتي في البرامج الإنسانية التي تدعم توزيع المعونات الغذائية على المجتمعات الفقيرة.</li> </ul>
	<p><b>الصحة الجيدة والعافية</b></p> <ul style="list-style-type: none"> <li>شارك 1768 موظفًا في برنامج دي أي بي أكتيف من بنك دبي الإسلامي الذي يركز على صحة الموظف ولياقته.</li> <li>إطلاق برنامج التوعية بسرطان الثدي للموظفات وعائلاتهن.</li> <li>التبرع بأكثر من 30 مليون درهم إماراتي كمساهمات خيرية لدعم المرضى المحتاجين.</li> </ul>
	<p><b>جودة التعليم</b></p> <ul style="list-style-type: none"> <li>المساهمة بأكثر من 10 مليون درهم إماراتي لبرامج دعم الطلبة المحرومين والأسر ذات الدخل المنخفض.</li> </ul>

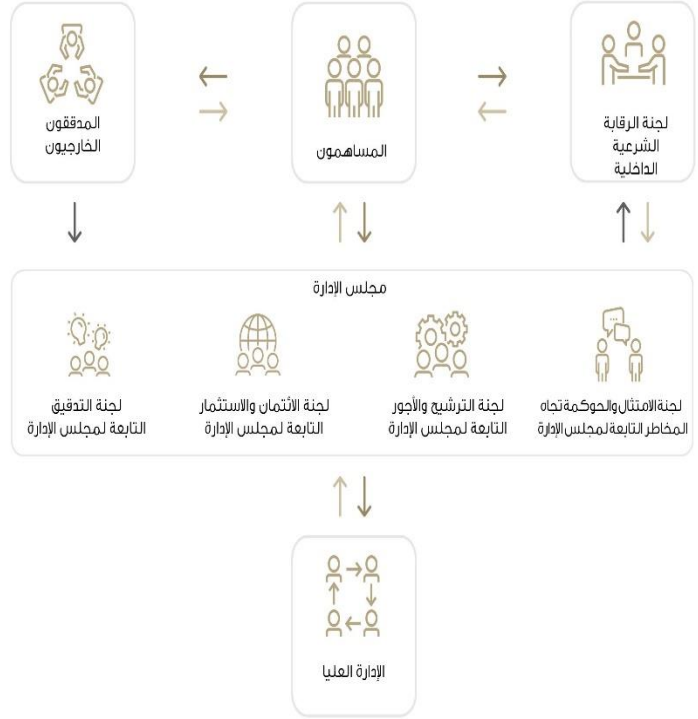
<p><b>المساواة بين الجنسين</b></p> <ul style="list-style-type: none"> <li>• مواصلة جهود تعزيز التنوع بين الجنسين في القوى العاملة لدى البنك، ويبلغ عدد الموظفين حالياً 695 موظفة، بنسبة 36% من إجمالي عدد الموظفين.</li> </ul>	
<p><b>العمل اللائق والنمو الاقتصادي</b></p> <ul style="list-style-type: none"> <li>• حقق البنك أداءً اقتصادياً مستقراً، حيث بلغ حجم الميزانية العمومية 290 مليار درهم إماراتي.</li> </ul>	
<p><b>الحد من أوجه عدم المساواة</b></p> <ul style="list-style-type: none"> <li>• تجهيز 9 فروع و11 جهاز صراف آلي في جميع أنحاء الإمارات لاحتضان أصحاب الهمم بشكل كامل، بما في ذلك سهولة وصول الكراسي المتحركة لمكاتب الصراف ودورات المياه والمنحدرات ومقابض الجدران.</li> <li>• قدم بنك دبي الإسلامي تمويلًا بقيمة 2 مليار درهم إماراتي للشركات الصغيرة والمتوسطة وتشمل السوق الوسطى.</li> <li>• تعاون بنك دبي الإسلامي مع شركة "كي أف أي غلوبال" التي توفر خدمات التعليم المالي للشباب، وأطلق حملة توعوية كجزء من برنامج الثقافة المالية الذي استفاد منه أكثر من 1,750 طالبًا منذ إنطلاقه.</li> </ul>	
<p><b>مجتمعات ومدن مستدامة</b></p> <ul style="list-style-type: none"> <li>• في عام 2022، ساهم البنك بنحو 24 مليون درهم إماراتي في مشاريع دعم الإسكان ميسور التكلفة وتعزيز جودة حياة المجتمع المحلي وأسرته.</li> </ul>	
<p><b>الأنشطة المناخية</b></p> <ul style="list-style-type: none"> <li>• إطلاق إطار عملنا للتمويل المستدام مما يدعم زيادة أنشطة التمويل المستدام لدينا من خلال تحديد المشاريع المؤهلة.</li> <li>• إصدار صكوك مستدامة بقيمة 750 مليون دولار أمريكي لتمويل المبادرات والمشاريع الخضراء والمستدامة.</li> </ul>	
<p><b>السلام والعدل والمؤسسات القوية</b></p> <ul style="list-style-type: none"> <li>• سياسات صارمة لمكافحة الرشوة</li> <li>• التعاون الوثيق مع حكومة الإمارات العربية المتحدة، اتباعاً لهيكل الملكية، للمساهمة في اتخاذ قرارات إيجابية على جميع المستويات.</li> <li>• التعاون الشامل مع المنظمات غير الحكومية والجمعيات الخيرية.</li> </ul>	

## هيكل الحوكمة المؤسسية لبنك دبي الإسلامي (GRI 2-11, GRI 2-12)

نحن في بنك دبي الإسلامي، نحرص على الالتزام بممارسات قوية للحوكمة المؤسسية ونؤمن بأنها تمثل الأساس الذي نستند عليه في الحفاظ على إدارة أعمالنا بشكل جيد، بما يخدم مصالح أصحاب المصلحة لدينا. يركز نهجنا في حوكمة الشركات على أربعة مبادئ رئيسية - المسؤولية، والمساءلة، والشفافية، والإنصاف.

### هيكل الحوكمة المؤسسية لبنك دبي الإسلامي (GRI 2-9)

- الملاحظات:**
- 1 . يتبع رئيس إدارة المخاطر للمجموعة إدارياً لجنة الامتثال والحوكمة تجاه المخاطر التابعة لمجلس الإدارة ويرفع تقاريره إليها.
  - 2 . يتبع رئيس إدارة التدقيق الداخلي للمجموعة إدارياً لجنة التدقيق التابعة لمجلس الإدارة ويرفع تقاريره إليها.
  - 3 . يتبع مدير إدارة التدقيق الشرعي الداخلي للمجموعة إدارياً لجنة التدقيق التابعة لمجلس الإدارة ويرفع تقاريره إليها.
  - 4 . يتبع مدير إدارة الرقابة الشرعية الداخلية لمجلس الإدارة ويرفع تقاريره إليها.
  - 5 . يتمتع رئيس إدارة الامتثال للمجموعة بحق الوصول المباشر إلى مجلس الإدارة من خلال لجنة الامتثال والحوكمة تجاه المخاطر التابعة لمجلس الإدارة.
  - 6 . تم تعيين لجنة توزيع وإدارة الأرباح التابعة لمجلس الإدارة في ديسمبر 2022 وستبدأ عملياتها في عام 2023.



← الانتخاب/التعيين ← يرفع تقاريره إلى ← الأشعار/التدقيق



## مجلس الإدارة (GRI 2-13)

تتباين رؤى مجلس الإدارة بقدر كافٍ ويتمتع أعضاؤها بشكل جماعي بالتوازن الملائم الذي يجمع بين المهارات والخبرة والاستقلالية والمعرفة اللازمة لتمكينه من الاضطلاع بمسؤولياته بفعالية. نحن ندرك أهمية التنوع كمحرك لكفاءة مجلس الإدارة وملتزم بدعم تكافؤ الفرص بما يتماشى مع سياسة الترشيح الخاصة بنا. يتحمل مجلس الإدارة لدى بنك دبي الإسلامي مسؤولية توجيه استراتيجيتنا والموافقة عليها، ورؤيتنا، وهدف المؤسسة مدعوماً باللجان التالية:

1. لجنة التدقيق التابعة لمجلس الإدارة؛
2. لجنة الائتمان والاستثمار التابعة لمجلس الإدارة
3. لجنة الترشيح والأجور التابعة لمجلس الإدارة
4. لجنة الامتثال والحوكمة تجاه المخاطر التابعة لمجلس الإدارة
5. تم تعيين لجنة توزيع وإدارة الأرباح التابعة لمجلس الإدارة في ديسمبر 2022 وستبدأ عملياتها في عام 2023.

### لجنة التدقيق التابعة لمجلس الإدارة

تساعد لجنة التدقيق المجلس في مسؤوليات الرقابة فيما يتعلق بدقة ونزاهة بياناتنا المالية ووضع الضوابط على التقارير المالية، والعلاقات مع المدققين الخارجيين، وكفاءتهم واستقلاليتهم، وأدائهم، بالإضافة إلى كفاءة واستقلالية وظائف التدقيق الداخلي، ووظائف التدقيق الشرعي، وكفاءة وظائف التدقيق الداخلي للمجموعة.

### لجنة الائتمان والاستثمار التابعة لمجلس الإدارة

تساعد لجنة الائتمان والاستثمار مجلس الإدارة في الوفاء بمسؤولياته الرقابية فيما يتعلق بالائتمان والاستثمار وقرارات التحصيل/الإصلاح ضمن السلطة التقديرية المفوضة إليهم من قبل مجلس الإدارة.

### لجنة الترشيح والأجور التابعة لمجلس الإدارة

تساعد لجنة الترشيح والأجور مجلس الإدارة في الوفاء بمسؤولياته الرقابية فيما يتعلق بالمسائل المرتبطة بمجلس الإدارة ولجانه كعضوية، والتعاقب، والأجور، والتقييم، كما يشرف على الشؤون الإستراتيجية لإدارة الموارد البشرية ونظام المكافآت.

### لجنة الامتثال والحوكمة تجاه المخاطر التابعة لمجلس الإدارة

تساعد لجنة الامتثال والحوكمة تجاه المخاطر مجلس الإدارة في الوفاء بمسؤولياته الرقابية فيما يتعلق بتنفيذ الحوكمة، وإدارة المخاطر، وأوجه الامتثال والرقابة، والعمليات ذات الصلة بالإضافة إلى رصد تعرض بنك دبي الإسلامي لأية مخاطر، وتوفير التوجيه الاستراتيجي لضمان بقاء المخاطر عند مستوى مقبول. كما تقدم اللجنة رؤية شاملة للمجموعة حول وضعنا الحالي والمستقبلي في إدارة المخاطر فيما يتعلق بمعدلات المخاطر وقوة رأس المال وتعمل على ضمان امتثالنا للالتزامات القانونية والتنظيمية.

## لجنة توزيع وإدارة أرباح مجلس الإدارة

توفر لجنة توزيع وإدارة أرباح مجلس الإدارة إشرافاً قوياً ونظماً سليماً للرصد لضمان معادلة الأرباح، بما في ذلك استخدام الاحتياطات مثل احتياطي معادلة الربح (PER) واحتياطي مخاطر الاستثمار (IRR)، يتم مراجعتها ومراقبتها بشكل مناسب. (تأسست اللجنة في ديسمبر 2022 وستبدأ عملياتها في عام 2023).

ترفع الإدارة العليا، بقيادة الرئيس التنفيذي للمجموعة، تقاريرها إلى مجلس الإدارة ولجانته حسب الاقتضاء، وتشمل على سبيل المثال لا الحصر:

(أ) رئيس إدارة المخاطر للمجموعة، والذي يرفع تقاريره إلى لجنة الامتثال والحوكمة تجاه المخاطر ويقوم بالتنسيق مع الإدارة العليا؛

(ب) رئيس إدارة الامتثال للمجموعة، والذي يرفع تقاريره إلى الرئيس التنفيذي للمجموعة ويتمتع بإمكانية الوصول المباشر إلى مجلس الإدارة من خلال لجنة الامتثال والحوكمة تجاه المخاطر التابعة لمجلس الإدارة.

(ج) يقود مدير التدقيق الشرعي الداخلي للمجموعة إدارة التدقيق الشرعي الداخلي ويرفع تقاريره إلى لجنة التدقيق التابعة لمجلس الإدارة.

(د) يرفع رئيس إدارة التدقيق الداخلي للمجموعة تقاريره إلى لجنة التدقيق التابعة لمجلس الإدارة ويقوم بالتنسيق مع الإدارة العليا.

(هـ) يرفع مدير إدارة الرقابة الشرعية الداخلية تقاريره لمجلس الإدارة ويقوم بالتنسيق مع الإدارة العليا.

يوصل مجلس الإدارة ولجانته الإشراف على سير الأعمال والعمليات المتعلقة بها، من خلال نهج منظم لإعداد التقارير من قبل الإدارة العليا. يتولى مجلس الإدارة مراجعة ومراقبة الأداء المالي للمؤسسة، واستراتيجيتها، وإدارة المخاطر، والحوكمة المؤسسية، وإدارة شؤون الأفراد.

يرجى الرجوع إلى تقرير حوكمة الشركات لعام 2022 للحصول على مزيد من المعلومات حول مهام ومسؤوليات مجلس الإدارة واللجان المنبثقة عنه.

## الإدارة العليا

يقود الإدارة العليا الرئيس التنفيذي للمجموعة وهو مسؤول عن رفع التقارير إلى لجان مجلس الإدارة ذات الصلة والتنسيق مع فرق الإدارة العليا الأخرى.

## تطلعاتنا الاستشرافية تجاه الحوكمة البيئية والاجتماعية والمؤسسية (GRI 2-14)

نحن ندرك أهمية ترسيخ اعتبارات الحوكمة البيئية والاجتماعية والمؤسسية في استراتيجيتنا، وإدارة المخاطر، وفي ممارسات الحوكمة لضمان خلق القيمة على المدى الطويل. ستتطلب التزاماتنا وأهدافنا النامية التي نشارك في استراتيجية الحوكمة البيئية والاجتماعية والمؤسسية لعام 2030 إشرافاً من أجل التقدم نحو تحقيق أهدافنا. وسيقتضي ذلك ممارسات قوية في مجال الحوكمة

البيئية والاجتماعية والمؤسسية والتي ستشمل الهياكل والعمليات التي تمكن بنك دبي الإسلامي من تحديد الأهداف والقيام بقياس هذه الأهداف وتقديم التقارير عنها. نحن بصدد تحديد إطار الحوكمة الخاص بنا والذي يهدف إلى تحديد إشرافنا على أنشطة الحوكمة البيئية والاجتماعية والمؤسسية على مستويات مختلفة داخل مؤسستنا وسيشمل المسؤوليات التشغيلية والاستراتيجية على جميع المستويات. نحن ندرك أن ممارسات الحوكمة هذه ضرورية في توفير المساءلة وسوف نسترشد بالريادة في الحوكمة البيئية والاجتماعية والمؤسسية المدفوعة بالأهداف التي وضعت من قبل مجلس الإدارة والإدارة العليا.

### **إدارتنا الحالية لمخاطر الحوكمة البيئية والاجتماعية والمؤسسية (GRI 2-12)**

مع استمرارنا في تطوير إستراتيجيتنا تجاه الحوكمة البيئية والاجتماعية والمؤسسية لعام 2030، قمنا بدمج هذه الحوكمة في إطار عمل إدارة المخاطر لدينا والذي يدعمه سجل أداء مخاطر الائتمان الخاص بالحوكمة البيئية والاجتماعية والمؤسسية وسياسة المخاطر الخاصة بها. يعمل هذان العنصران كجزء أساسي في تحديد مدى تقبلنا لمخاطر الحوكمة البيئية والاجتماعية والمؤسسية ويتم استشارتنا عند تقييم عتبة المخاطر البيئية والاجتماعية والمؤسسية. يشرف مجلس الإدارة لدينا في الوقت الحالي على بيانات قابلة تحمل مخاطر الحوكمة البيئية والاجتماعية والمؤسسية وإدارة المخاطر بدعم من لجنة الامتثال والمخاطر تجاه الحوكمة التابعة لمجلس الإدارة.

تعتبر إدارة مخاطر الحوكمة البيئية والاجتماعية والمؤسسية ضمن أولوية أعمالنا. وبناءً على ذلك، تقدم سياستنا الجديدة بشأن مخاطر الحوكمة البيئية والاجتماعية والمؤسسية لعام 2022 خطوط دفاعنا الثلاثة بما يتماشى مع إطار عملنا العام لإدارة المخاطر على النحو التالي:

خط الدفاع الأول: تقييم المخاطر المترتبة على الحاق المتعاملين بالبنك وفترة اتخاذ قرارات التمويل في الوقت الذي يتم فيه التواصل مع المتعاملين لجمع المعلومات حول مخاطر الحوكمة البيئية والاجتماعية والمؤسسية وخطط التخفيف من أثارها.

خط الدفاع الثاني: يقدم الدعم لخط الدفاع الأول في فهم وتقييم مخاطر الحوكمة البيئية والاجتماعية والمؤسسية. كجزء من هذا الخط الدفاعي، تم تطوير سياسات وأطر عمل وأدوات إدارة المخاطر لدمجها في عملية صنع القرارات الخاصة بمخاطر الحوكمة البيئية والاجتماعية والمؤسسية.

خط الدفاع الثالث: يقوم بمراجعة مدى كفاية وامتثال إطار عمل إدارة مخاطر الحوكمة البيئية والاجتماعية والمؤسسية. يمكن الرجوع لفقرة "تضمين الحوكمة البيئية والاجتماعية والمؤسسية في عملية صنع القرار" لمزيد من المعلومات حول كيفية قيام بنك دبي الإسلامي بالإشراف على مخاطر الحوكمة البيئية والاجتماعية والمؤسسية والتخفيف من حدتها.

### **أخلاقيات العمل: (GRI 2-27)**

### **تضارب المصالح (GRI 2-15)**

في بنك دبي الإسلامي، نهدف إلى تحقيق الشفافية الكاملة في أعمالنا لجميع أصحاب المصلحة. نقوم بتقييم ممارساتنا بانتظام ونعمل على تعزيزها لصالح أعمالنا ومتعاملينا. يتبع بنك دبي الإسلامي سياسة تضارب المصالح لضمان عمل مجلس الإدارة والإدارة العليا وفقاً لقيمتنا والتشريعات الإماراتية. يتم تعزيز هذه السياسة من خلال قواعد السلوك المهني التي تنطبق على مجلس

الإدارة وجميع الموظفين. تتم معالجة كل ما يتعارض بشكل فعلي أو محتمل أو متصور بما يتماشى مع سياسة تضارب المصالح. يلتزم جميع أعضاء مجلس الإدارة بالأحكام المنصوص عليها في مدونة قواعد السلوك المهني الخاصة بهم وصلاحيات مجلس الإدارة فيما يتعلق بإدارة تضارب المصالح.

### **الامتثال لأحكام الشريعة (GRI 2-27)**

لقد قمنا بتطوير إطار الحوكمة الشرعية لدينا لتوجيه أعمالنا في جميع المعاملات. يحدد هذا الإطار الأدوار والمسؤوليات داخل البنك ويضمن مواصلة اتباعنا وامتثالنا لمبادئ الشريعة الإسلامية.

لدى بنك دبي الإسلامي إدارة داخلية للرقابة الشرعية يتمثل دورها في مراقبة امتثال البنك للشريعة الإسلامية. وتكون المعلومات المتعلقة بالامتثال للشريعة مضمنة في التقارير المرفوعة إلى لجنة الامتثال والمخاطر تجاه الحوكمة التابعة لمجلس الإدارة والتي قد تدعو رئيس إدارة الرقابة الشرعية الداخلية لتقديم ومناقشة أية قضايا في اجتماعات اللجنة. تعمل إدارة الرقابة الشرعية الداخلية بتوجيه من لجنة الرقابة الشرعية الداخلية، المؤلفة من مجموعة علماء يشرفون بشكل مستقل على المعاملات والأنشطة والمنتجات ويتأكدون من توافقها مع المبادئ الشرعية في جميع أهدافها وأنشطتها وعملياتها ومدونة قواعد السلوك.

يمتلك بنك دبي الإسلامي أيضًا إدارة مستقلة للتدقيق الشرعي الداخلي للمجموعة والتي تشكل جزءًا رئيسيًا من نظام الرقابة الداخلية لبنك دبي الإسلامي (كجزء من خط الدفاع الثالث) وإطار الحوكمة الشرعية. يتمثل دور إدارة التدقيق الشرعي الداخلي في ضمان امتثال بنك دبي الإسلامي لأحكام الشريعة أثناء تنفيذ مسؤولياته بما يتماشى مع إطار الحوكمة الشرعية للبنك. وتقوم إدارة التدقيق الشرعي الداخلي بالتنسيق بشكل وثيق مع إدارة التدقيق الداخلي للمجموعة في بنك دبي الإسلامي.

### **مدونة قواعد السلوك (GRI 2-17)**

مدونة قواعد السلوك لأعضاء مجلس الإدارة: تحدد مدونة قواعد السلوك الخاصة بأعضاء مجلس الإدارة مبادئ الأخلاق والسلوك لتوجيههم في أداء مسؤولياتهم.

مدونة قواعد سلوك الموظفين (GRI 2-23) : تحدد مدونة قواعد السلوك المهني الخاصة بنا قواعد السلوك المطبقة على موظفينا عند التعامل مع الزملاء والمتعاملين والموردين والمساهمين وأصحاب المصلحة لدينا، وتغطي موضوعات مثل الإبلاغ عن المخالفات ومبادئ الشريعة وتضارب المصالح وإرشاداتنا لضمان أمن المعلومات. عند الانضمام للبنك وتأكيداً على ذلك بشكل سنوي، يقوم الموظفون بالتوقيع إلكترونياً على نموذج إقرار يؤكد أنهم قد قرأوا وفهموا مدونة قواعد السلوك المهني والإفصاح عن أي مصلحة شخصية قد تتعارض مع مصالح البنك ومصالح عملائه.

تقع على عاتق الجميع في بنك دبي الإسلامي وبشكل جماعي مسؤولية دعم ثقافتنا في عدم التسامح مع أي تجاوزات أو انتهاكات والعمل بروح قواعد السلوك المهني. لذلك، نتيح فرصة الحصول على التدريب من خلال منصة المعرفة الرقمية ونحرص على نشر رسائل البريد الإلكتروني الدورية التي تسلط الضوء على الجوانب الرئيسية لمدونة قواعد السلوك المهني للموظفين لتحديث معارفهم.

## مكافحة الفساد والاحتيايل (GRI 205-2)

يتم إبلاغ وتوعية موظفينا بدقة حول كل ما يتعلق بممارسات مكافحة الفساد والاحتيايل الخاصة بنا عند انضمامهم إلى بنك دبي الإسلامي. في عام 2022، تلقى جميع الموظفين رسائل توعوية بشأن سياساتنا وإجراءاتنا لمكافحة الفساد، حيث خضع ما مجموعه 117 موظفًا للتدريب على مكافحة الفساد، ونهدف إلى زيادة هذا العدد على مستوى الوظائف ذات الصلة.

## الإبلاغ عن المخالفات (GRI 2-16, GRI 2-26)

نحن ملتزمون بالحفاظ على أعلى مستوى من أخلاقيات العمل. وبصفتنا مؤسسة مالية إسلامية رائدة، فإننا نشجع بيئةً داخليةً يمكن للموظفين فيه مشاركة أية مخاوفٍ حقيقيةٍ دون خوفٍ بهدف ردع الآخرين عن الانخراط في سلوكٍ غير أخلاقي أو إجرامي. تتطبق سياسة الإبلاغ عن المخالفات الخاصة بنا على الموظفين الحاليين الذين يمكنهم مشاركة مخاوفهم داخلياً ومن لديهم مبررات معقولة لأي نشاط احتيالي وسوء سلوك.

## الشفافية الضريبية (GRI 207-1,2,3)

نحن في بنك دبي الإسلامي، نتفهم التزامنا بدفع مبلغ الضريبة المستحق، من الناحية الأخلاقية والقانونية. يعمل بنك دبي الإسلامي بنزاهة تجاه تطبيق الامتثال الضريبي وإعداد التقارير لضمان التحلي بالصرحة والوضوح مع جميع أصحاب المصلحة المعنيين بما في ذلك السلطات الحكومية، والسلطات الضريبية، وشركاء الأعمال والمتعاملين والموظفين. تتم مراقبة مستويات الامتثال ومراجعتها على أساس منتظم من قبل فريق الضرائب لدينا مع أي مخالفات يتم التعامل معها على أنها تجاوزات خطيرة ويتم إبلاغ الإدارة العليا بها.

## سياسات الحوكمة (GRI 2-24)

السياسات الواردة أدناه هي بعض من السياسات المعنية بتوجيه الحوكمة المؤسسية مع الموظفين والموردين والمدققين والمستثمرين. نقوم بمراجعة هذه السياسات سنويًا وتعديلها وفقًا للمتطلبات الإقليمية والعالمية.

ميثاق التدقيق الداخلي	سياسة مكافحة الرشوة والفساد
سياسة الأجور	سياسة التداول الشخصي
سياسة معاملات الأطراف ذات الصلة	مدونة حوكمة الشركات
سياسة المجموعة بخصوص الامتثال للعقوبات	سياسة تضارب المصالح
إطار عمل الحوكمة الشرعية	مدونة السلوك المهني لأعضاء مجلس الإدارة
سياسة الإفصاح وإشراك أصحاب المصلحة	مدونة السلوك المهني للموظفين
سياسة الإبلاغ عن المخالفات	سياسة المدققين الخارجيين
سياسة الاستعانة بمصادر خارجية	سياسة المجموعة تجاه مكافحة غسل الأموال ومكافحة تمويل الإرهاب وسياسة اعرف متعاملك (KYC)

يرجى الرجوع إلى تقرير الحوكمة المؤسسية الخاص بنا لعام 2022 حيث يمكنك الحصول على مزيد من المعلومات حول السياسات والإجراءات وبيانات إضافية.

## رؤية بنك دبي الإسلامي للحوكمة البيئية والاجتماعية والمؤسسية واستراتيجية 2030 (GRI 2-22)

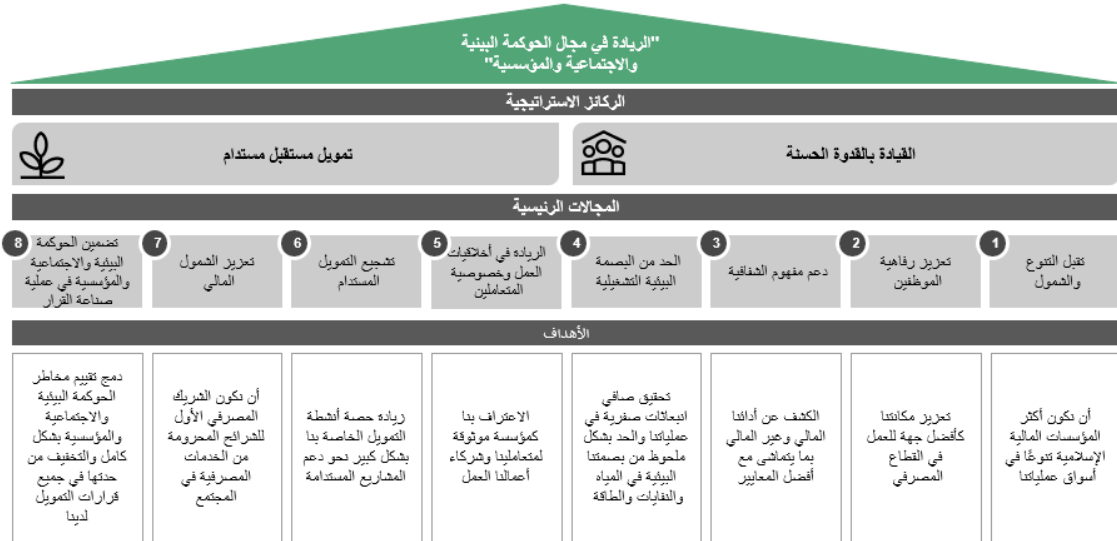
تمثل رؤيتنا في "الريادة في مجال الحوكمة البيئية والاجتماعية والمؤسسية" طموحنا لخلق غد أفضل من خلال تسخير جهودنا الفريدة للوصول إلى اقتصاد أكثر استدامة، فنحن نعتبر الحوكمة البيئية والاجتماعية والمؤسسية ضرورة حتمية لاستمرارية أعمالنا في المستقبل مع التأكيد على الحاجة إلى اتخاذ تدابير هادفة لدمجها في جميع جوانب عملياتنا.

لقد كان تطوير إستراتيجية الحوكمة البيئية والاجتماعية والمؤسسية التي ترتبط برؤيتنا، وألوية أساسية بالنسبة لنا هذا العام، حيث حددنا توجهنا الاستراتيجي المستقبلي الخاص بالحوكمة البيئية والاجتماعية والمؤسسية لعام 2030 وإطار العمل بما يتماشى مع طموحنا ونهجنا في المضي قدماً بشكل مستدام ودعم أجندة الاستدامة في دولة الإمارات العربية المتحدة. وإن هذا الهدف الطموح "الريادة في مجال الحوكمة البيئية والاجتماعية والمؤسسية" مبني على ركيزتين استراتيجيتين رئيسيتين، يستندان على استراتيجية 2030 للحوكمة البيئية والاجتماعية والمؤسسية حيث نركز جهودنا على تحقيق الرؤية الخاصة بذلك من خلال: أولاً) القيادة بالقدوة الحسنة وثانياً) تمويل مستقبل مستدام، حيث تهتم الركيزة الأولى بتحسين العمليات الداخلية للبنك، وتسعى الركيزة الثانية لتعزيز التأثير الخارجي لأجندة الحوكمة البيئية والاجتماعية والمؤسسية.

**الركيزة الأولى: القيادة بالقدوة الحسنة** - لنكون مثلاً يحتذى به في الممارسات والسلوكيات المستدامة في عملياتنا وتجاه موظفينا.

**الركيزة الثانية: تمويل مستقبل مستدام** - لتبني ممارسات الأعمال المستدامة والمتبعة في خدمة متعاملينا ومجتمعاتنا.

ولكل ركيزة أربع مجالات أساسية تحدد الأهداف الفردية والغايات منها.



## شرح رؤيتنا بشأن الحوكمة البيئية والاجتماعية والمؤسسية

- إن دورنا كمؤسسة مالية إسلامية هو أكثر من مجرد تقديم الحلول المناسبة بروح المسؤولية، فهو يشمل:
- تعزيز سلامة الكوكب من خلال تقليل بصمتنا البيئية ومساعدة متعاملينا للسير على خطانا في هذا الطريق.
  - دعم مسيرة التغيير المستدام في طريقة قيامنا بأعمالنا وخدمة متعاملينا.
  - بناء مساحة عمل آمنة وأخلاقية حيث يشعر كل موظف أن صوته مسموع.
  - التواصل مع السوق الذي نعمل فيه وأن نكون مثلاً يُحتذى به للمساهمة في أجندة التنمية المستدامة العالمية.
  - المشاركة بشكل استباقي في تطوير وتنفيذ سياسات وأجندة التمويل المستدام، بالتعاون مع جهات حكومية ومؤسسات القطاع.
- نحن في طور وضع التزامات محددة تتماشى مع الركائز والأهداف المذكورة أعلاه والتي تستند إلى رؤيتنا للاستدامة وطموحنا، وذلك لضمان تحقيق تأثير إيجابي هادف.

يتوفر شرح مفصل للركيزتين المحددتين والمجالات الأساسية المذكورة أعلاه في القسم الخاص بموضوعات الأهمية النسبية في هذا التقرير.

## إشراك أصحاب المصلحة وتقييم موضوعات الأهمية النسبية

### إشراك أصحاب المصلحة (GRI 2-29)

تعد المشاركة البناءة لأصحاب المصلحة أمراً ضرورياً وحيوياً لنجاح أعمالنا ولنتمكن من تقديم قيمة مستدامة طويلة الأجل والتي نسعى دائماً إلى خلقها للجميع. نحن ندرك أن المجموعات الرئيسية لأصحاب المصلحة لدينا تمتلك وجهات نظر وتوقعات متجددة، والتي نحرص على الاستجابة لها باستمرار. تواصلنا في عام 2021 مع أصحاب المصلحة الرئيسيين من داخل وخارج المؤسسة للتعرف على مواضيع الأهمية النسبية الخاصة بالحوكمة البيئية والاجتماعية والمؤسسية، وقمنا بمراجعتها مرة أخرى في عام 2022.

ونحن بصدد تحديث خطة إشراك أصحاب المصلحة لنصبح قادرين على تديد المواضيع ومراجعتها والتي من شأنها ان تكون ذات أهمية نسبية لدى الأطراف المعنية لدينا لضمان دعم مصالحهم وتلبية احتياجاتهم.

يُعرّف بنك دبي الإسلامي أصحاب المصلحة بأنهم أفراد ومجموعات يتأثرون بشكل مباشر أو غير مباشر بالعمليات التجارية للبنك، وأي طرف لديه مصلحة أو حصة في بنك دبي الإسلامي. يوضح الجدول أدناه المجموعات الرئيسية لأصحاب المصلحة وقنوات المشاركة الخاصة بنا، والموضوعات التي تم تقييمها لتكون مهمة لأصحاب المصلحة واستجابتنا لاحتياجاتهم وتوقعاتهم حتى الآن.

استجابة بنك دبي الإسلامي	مواضيع مهمة لمجموعة أصحاب المصلحة	قنوات المشاركة	مجموعة أصحاب المصلحة
<ul style="list-style-type: none"> <li>• طرح ميثاق خدمة المتعاملين</li> <li>• نحو بيئة خضراء مع التمويل الأخضر للسيارات "إفولف" - Evolve</li> <li>• تطبيق برنامج معايير حماية المستهلك</li> <li>• تطبيق الوتساب للمتعاملين</li> </ul>	<ul style="list-style-type: none"> <li>• تجربة المتعامل</li> <li>• الممارسات المصرفية الشفافة</li> <li>• خصوصية البيانات</li> <li>• الرقمنة</li> <li>• الخدمات والمنتجات</li> <li>• المستدامة</li> </ul>	<ul style="list-style-type: none"> <li>• الموقع الإلكتروني - متواصل</li> <li>• ملاحظات مركز الاتصال عبر "رسائل صوت المتعامل" - متواصل</li> </ul>	المتعاملون
<ul style="list-style-type: none"> <li>• النهوض بتدريب وتطوير الموظفين عبر شراكات مؤسسية مع جامعات معترف بها</li> <li>• طرح خدمة الرعاية الصحية عن بعد للموظفين</li> <li>• الارتقاء بمنافع الموظفين</li> </ul>	<ul style="list-style-type: none"> <li>• المكافآت والمنافع الأخرى</li> <li>• الأداء المستدام وخطة أعمال البنك</li> <li>• التطور المهني</li> <li>• تنوع القوى العاملة</li> </ul>	<ul style="list-style-type: none"> <li>• جلسة نادي الرئيس التنفيذي للمجموعة - ريع سنوي</li> <li>• الاجتماعات الخارجية - ريع سنوي</li> <li>• رسائل الاتصال الاستراتيجي - شهري</li> <li>• عبر الموقع الداخلي - متواصل</li> </ul>	الموظفون



<ul style="list-style-type: none"> <li>• إطلاق إطار عمل التمويل المستدام</li> <li>• تسعير إصدار أول صكوك مستدامة بنجاح بقيمة 750 مليون دولار أمريكي</li> <li>• تخصيص ما يقارب مليار درهم إماراتي للتمويل المستدام في عام 2022</li> </ul>	<ul style="list-style-type: none"> <li>• زيادة التمويلات تجاه المنتجات المستدامة</li> <li>• الأداء المالي للمؤسسة</li> <li>• الممارسات المصرفية الشفافة</li> <li>• ممارسات الأعمال الأخلاقية والامتثال للوائح التنظيمية</li> </ul>	<ul style="list-style-type: none"> <li>• اجتماع الجمعية العمومية للمساهمين - سنوياً</li> <li>• تقارير علاقات المستثمرين - ربع سنوي</li> <li>• التقرير المالي - ربع سنوي</li> <li>• الحملات الترويجية واجتماعات المستثمرين - حسب الاقتضاء</li> </ul>	<p>المساهمون/المستثمرون</p>
<ul style="list-style-type: none"> <li>• الزكاة والمساهمات الخيرية بما يقارب 350 مليون درهم إماراتي</li> <li>• إطلاق برنامج التمكين المالي للشباب</li> <li>• توفير استهلاك أكثر من 136,000 عبوة بلاستيكية سعة 500 مل، وقدمت أكثر من 68,000 لتر من الماء المصفي بالتعاون مع مبادرة دبي تبادر</li> <li>• التبرع لعدد من حملات الإغاثة</li> </ul>	<ul style="list-style-type: none"> <li>• التأثير والمسؤولية المجتمعية</li> <li>• الأعمال المتعلقة بتخفيف البصمة البيئية</li> <li>• تعزيز الثقافة المالية</li> </ul>	<ul style="list-style-type: none"> <li>• الجهات والمؤسسات المرخصة - متواصل</li> <li>• الاجتماعات الحضورية - حسب الاقتضاء</li> </ul>	<p>المجتمع</p>

<ul style="list-style-type: none"> <li>• إفصاحات السوق المعززة</li> <li>• 45% من القوى العاملة لدينا هم من الإماراتيين</li> <li>• تعاون وثيق مع حكومة دولة الإمارات العربية المتحدة</li> <li>• زيادة نطاق وتغطية التقارير</li> </ul>	<ul style="list-style-type: none"> <li>• ممارسات الأعمال الأخلاقية والامتثال للوائح التنظيمية</li> <li>• التوطين</li> <li>• الشفافية والإفصاح</li> </ul>	<ul style="list-style-type: none"> <li>• اجتماع الجمعية العمومية للمساهمين - سنويًا</li> <li>• إفصاحات السوق - حسب الاقتضاء</li> <li>• ورش العمل - حسب الاقتضاء</li> </ul>	<p>الجهات التنظيمية</p>
<ul style="list-style-type: none"> <li>• إطلاق إطار عمل التمويل المستدام</li> <li>• التعاون الاستراتيجي مع المؤسسات المالية الرائدة في أسواق رأس المال</li> </ul>	<ul style="list-style-type: none"> <li>• مخاطر الحوكمة البيئية والاجتماعية والمؤسسية</li> <li>• التمويل الأخضر والمستدام</li> </ul>	<ul style="list-style-type: none"> <li>• إفصاحات السوق - حسب الاقتضاء</li> <li>• اجتماع الجمعية العمومية - سنويًا</li> <li>• التقرير المالي ربع السنوي - ربع سنوي</li> </ul>	<p>المؤسسات المالية</p>
<ul style="list-style-type: none"> <li>• الحفاظ على تصنيفات قوية ومستقرة</li> <li>• تطوير بطاقة أداء مخاطر الحوكمة البيئية والاجتماعية والمؤسسية وسياسة المخاطر الائتمانية الخاصة بنا</li> </ul>	<ul style="list-style-type: none"> <li>• التصنيف الائتماني</li> <li>• جودة محفظة الأعمال</li> <li>• تغطية مخاطر الحوكمة البيئية والاجتماعية والمؤسسية</li> </ul>	<ul style="list-style-type: none"> <li>• اجتماعات مراجعة التقييم - سنويًا</li> </ul>	<p>وكالات التصنيف</p>
<ul style="list-style-type: none"> <li>• إنفاق 92% من ميزانية المشتريات على الموردين المحليين في الإمارات العربية المتحدة</li> <li>• التقيد بقواعد سلوك الموردين</li> </ul>	<ul style="list-style-type: none"> <li>• المشتريات المحلية</li> <li>• الالتزام بقوانين العمل المحلية</li> </ul>	<ul style="list-style-type: none"> <li>• اجتماعات في الموقع - حسب الاقتضاء</li> <li>• دورات تدريبية - حسب الاقتضاء</li> <li>• رسائل التواصل المستمرة - متواصل</li> </ul>	<p>الموردون</p>
<ul style="list-style-type: none"> <li>• عمليات رقابية وإجراءات إبلاغ أقوى من خلال لجان الحوكمة</li> </ul>	<ul style="list-style-type: none"> <li>• الأداء المالي والمستدام للبنك</li> <li>• تعاون أقوى</li> </ul>	<ul style="list-style-type: none"> <li>• يحكمها إطار حوكمة الشركات الفرعية والشركات التابعة من خلال وظائف التحكم ومهام الأعمال الدولية</li> </ul>	<p>الكيانات التابعة للمجموعة</p>

		في المقام الأول - متواصل	
<ul style="list-style-type: none"> <li>التقارير المحسنة</li> <li>أداء مالي أقوى خلال السنوات القليلة الماضية</li> </ul>	<ul style="list-style-type: none"> <li>الشفافية والإفصاح</li> <li>الأداء المالي</li> </ul>	<ul style="list-style-type: none"> <li>الإفصاحات المالية - سنوياً</li> <li>التصريحات الاستراتيجية - متواصل</li> <li>دعوات الجمعية العمومية - سنوياً</li> <li>النشرات الصحفية - متواصل</li> <li>الاجتماعات الحضورية - حسب الاقتضاء</li> </ul>	السوق

### تقييم الأهمية النسبية (GRI 3-1, GRI 3-2)

في عام 2022، وأثناء تطوير إستراتيجية الحوكمة البيئية والاجتماعية والمؤسسية الخاصة بنا لعام 2030، ركزنا على إعادة التحقق من أول تقييم للأهمية النسبية أجري في عام 2021. وكان الغرض من ذلك هو التأكد من تلبيةنا الدائمة لتوقعات أصحاب المصلحة وتحديث المجالات ذات الأولوية لمواجهة مخاطر الحوكمة البيئية والاجتماعية والمؤسسية على مستوى أعمالنا.

تم إجراء تقييم الأهمية النسبية لعام 2022 باستخدام نهج مكون من ثلاث خطوات والذي تضمن تحديد قائمة واسعة من الموضوعات، وتقييم الطريقة التي تتأثر بها وتتأثر بهذه المجالات، وتحديد أولوياتها وفقاً لذلك.

في الخطوة الأولى، حددنا قائمة واسعة من القضايا الخاصة بالحكومة البيئية والاجتماعية والمؤسسية بناءً على توقعات أصحاب المصلحة في بنك دبي الإسلامي، ومخاطرتنا وفرصنا، والقضايا التي تم الكشف عنها من قبل نظرائنا في القطاع، ومعايير إعداد التقارير العالمية. تم تقييم أهمية القضايا من خلال مراجعة اللوائح والإعلانات الصادرة عن صانعي السياسات، وأولويات المستثمرين التي تم نشرها، وتوقعات المجتمع والمتعاملين الواردة في الاستطلاعات العالمية والإقليمية وغيرها من الأفكار الرائدة، والمعايير العالمية مثل مبادرة الإبلاغ العالمية ومجلس معايير محاسبة الاستدامة. في الخطوة التالية، قام فريق الإدارة لدينا بوضع قائمة مختصرة عن الموضوعات ذات الأهمية النسبية والمتعلقة بسياق أعمال بنك دبي الإسلامي وتقييم تأثير المخاطر المالية وتلك المتعلقة بالسمعة المؤسسية المرتبطة بهذه القضايا على عملياتنا ومحفظتنا أعمالنا. في المرحلة الأخيرة، تواصلنا مع رؤساء الأقسام المختلفة وفريق الإدارة العليا لاختبار الموضوعات ذات الأهمية النسبية المحدثة والمحددة من منظور الأعمال وللنظر في مدى أهمية هذه القضايا من قبل أصحاب المصلحة لدينا.

وأخذت المساهمات الواردة من تقييم الأهمية النسبية لعام 2021 جنباً إلى جنب مع تقييم إعادة التحقق لعام 2021 الذي تم إجراؤه في عام 2022 بعين الاعتبار في المراجعة النهائية لتحليل الأهمية النسبية في عام 2022 واشتقاق مصفوفة الأهمية النسبية. وحدد تقييم الأهمية النسبية لعام 2022 تسعة عشر موضوعاً مهماً لكل من أصحاب المصلحة وأعمال بنك دبي الإسلامي، من بينها ثماني موضوعات تم تصنيفها على أنها ذات أهمية قصوى.

### جدول موضوعات الأهمية النسبية

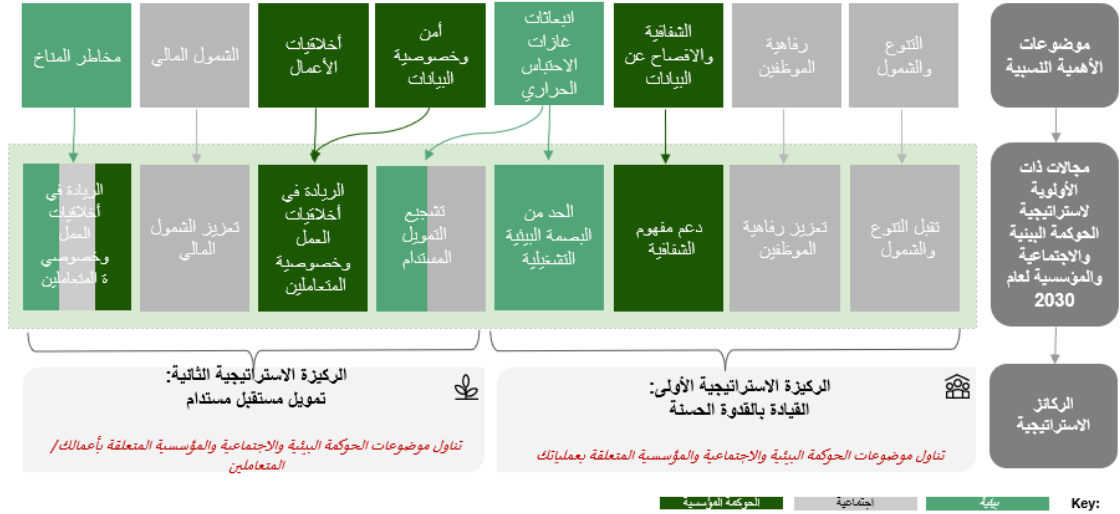
يضم الجدول أدناه موضوعات الأهمية النسبية وقائمة بموضوعات الأهمية النسبية ذات الأولوية القصوى التي تم تحديدها والموجودة في الزاوية اليمنى العليا من الجدول:

1. انبعاثات غازات الاحتباس الحراري
2. مخاطر المناخ
3. التنوع والشمول
4. رفاة الموظفين
5. الشمول المالي
6. الشفافية والإفصاح
7. أخلاقيات الأعمال
8. الحفاظ على البيانات وخصوصيتها



تتماشى موضوعات الأهمية التي تم تحديدها في عام 2022 مع استراتيجية الحوكمة البيئية والاجتماعية والمؤسسية لعام 2030 وتقييم الأهمية النسبية الذي تم إجراؤه في عام 2021. في تقييم إعادة التحقق الذي أجريته عام 2022، حددنا مخاطر المناخ وانبعاثات غازات الاحتباس الحراري كمواضيع مهمة إضافية لتكون جوهرية لأصحاب المصلحة وبنك دبي الإسلامي نظراً لأهميتها المتزايدة، وخاصة بالنسبة للقطاع المالي. تم دمج موضوعات مهمة معينة تم تحديدها في عام 2021 مثل الامتثال للشريعة والتغيرات التنظيمية والخدمات الرقمية مع أخلاقيات العمل والشفافية والإفصاح والشمول المالي على التوالي هذا العام. تعتبر خدمة المتعاملين ورضاهم من الأمور الهامة للغاية بالنسبة لنا ويتم تناولها خارج إستراتيجية الحوكمة البيئية والاجتماعية والمؤسسية لعام 2030 الخاصة بنا ضمن إستراتيجيتنا المؤسسية الشاملة.

وبمجرد تحديد الموضوعات المهمة الخاصة بنا من خلال تقييم الأهمية النسبية، قمنا بتقييم أفضل طريقة لتحديد أولوية الإجراءات تجاه هذه الموضوعات. واستطعنا القيام بذلك من خلال فهم موقفنا الحالي وما هو طموحنا من هذه الموضوعات الهامة. ومن ثم قمنا بترجمة الموضوعات الهامة الثمانية إلى ثمانية مجالات ذات أولوية لاستراتيجية الحوكمة البيئية والاجتماعية والمؤسسية لعام 2030، كما هو موضح في الرسم البياني أدناه.



بينما يتم تعيين معظم الموضوعات المهمة مباشرةً إلى مجال الأولوية المقابل، تم تقسيم مختلف الموضوعات أو دمجها لمعالجتها بشكل أكثر فعالية. على سبيل المثال، شعرنا أن انبعاثات غازات الاحتباس الحراري يمكن معالجتها بشكل أفضل من خلال تقسيمها على أعمالنا التشغيلية (تقليل البصمة البيئية التشغيلية) وبصمة التمويل البيئي لدينا (دفع التمويل المستدام). حيث لدينا مستويات مختلفة من التحكم في الانبعاثات في كل مجال وسوف يتم التعامل معها بشكل أساسي من قبل فرق مختلفة. قمنا أيضاً بدمج أخلاقيات العمل وأمن البيانات والخصوصية في مجال واحد ذي أولوية، ويمثل أخلاقيات العمل وخصوصية المتعامل، حيث يركز كلاهما على القيام بالأعمال بشكل صحيح من قبل متعاملينا وضمان حمايتنا لهم.

## الركيزة الأولى - القيادة بالقدوة الحسنة (GRI 3-3)

### اتباع نهج التنوع والشمول

#### طموحنا

يدرك بنك دبي الإسلامي أهمية وجود قوة عاملة متنوعة وشاملة، بوصفها عاملاً محفزاً للنجاح في العمل. ويمكن لنا من خلال التنوع والشمول، أن نحظى بمهارات ووجهات نظر مختلفة بشأن الطريقة التي نعمل بها، بما يساهم في تحقيق أداء أقوى في الأعمال ومستويات أعلى من الابتكار، ورفع مستوى الرضا الوظيفي وبناء مكان عمل صحي.

ونحن نسعى جاهدين بالاعتماد على فريق عمل مميز ومتماهي للمحافظة على التنوع والشمول وضم أشخاص من مختلف الأجناس والأعمار والأعراق والإمكانات، وبخلفيات وخبرات ورؤى متنوعة لنحقق الازدهار ونضيف قيمة أكبر إلى عملياتنا التجارية، وذلك من خلال بناء بيئة عمل متنوعة وشاملة، توفر آفاقاً رائعة لموظفيها. ويشمل ذلك التنوع من حيث الجنس والعمر والعرق والقدرات والخبرات ووجهات النظر.

وتماشياً مع استراتيجية الحوكمة البيئية والاجتماعية والمؤسسية لعام 2023، فإننا نعمل على تطوير سياستنا الخاصة بالتنوع والشمول والتي تعكس التزام بنك دبي الإسلامي ونهجه تجاه تطبيق التنوع والشمول في مكان العمل.

نهجنا

### التنوع بين الجنسين (GRI 405-1)

شجع بنك دبي الإسلامي خلال السنوات الأخيرة توظيف المزيد من الإناث لتحسين معدل التناسب بين الجنسين في البنك. وجدير بالذكر أن نسبة الموظفات الإناث لدينا تبلغ حالياً أكثر من 36% من قوتنا العاملة، ونحن نسعى جاهدين للحفاظ على تمثيل جيد للمرأة في البنك لتحقيق توازن صحي بين الجنسين.

المعيار	الموظفون	الوحدة	2022
النسبة المئوية للموظفات	% من إجمالي القوى العاملة	%	36
	% في الإدارة العليا	%	5.8

ونحن نركز على استقطاب الموظفات المميزات والاحتفاظ بهن وترقيتهن في السلم الوظيفي في البنك. وهناك هدفان وضعهما البنك ألا وهما تعزيز تواجد المرأة ضمن فريق الإدارة العليا، وإتاحة الفرصة للمرشحات من النساء في عضوية مجلس الإدارة. وسيتيح لنا ذلك تسخير الإمكانات الكاملة للمرأة ليكون لها دور مؤثر في التوجه الاستراتيجي لبنك دبي الإسلامي.

ويوضح الجدول أدناه أعداد الموظفين من ذكورٍ وإناثٍ ضمن فريقنا الإداري:

2022	الوحدة	الموظفون	الفئة
18	عدد	ذكور	الإدارة العليا
1	عدد	إناث	
0	عدد	30>	
6	عدد	50-30	
13	عدد	50<	
851	عدد	ذكور	الإدارة الوسطى
167	عدد	إناث	
10	عدد	30>	
790	عدد	30-50	
218	عدد	50<	
357	عدد	ذكور	موظفون آخرون (غير الإداريين)
527	عدد	إناث	
262	عدد	30>	
557	عدد	50- 30	
65	عدد	50<	

## التوطين (GRI 202-2)

وصلت نسبة التوطين في البنك إلى نحو 45٪، وهو أفضل مستوى توطين وفق المصرف المركزي الإماراتي. ونحن حريصون على العمل وفق توجهات "مشاريع الخمسين" الإماراتية في تعزيز التوطين في القطاع الخاص. ولا ينصب تركيزنا فقط على الاحتفاظ بالموهب الإماراتية، بل أيضًا على ضمان تزويدهم بفرص عمل مجدية مع توفير التدريب المطلوب أثناء العمل للمواطنين الإماراتيين الذين يتم تعيينهم في البنك. وهكذا فإننا نعمل على إنتاج وبناء قادة الغد في القطاع المصرفي، ممن يتمتعون بالكفاءة والمهارة اللازمة للمنافسة في القطاع.

الفئة	الوحدة	2021	2022
نسبة الإماراتيين في القوى العاملة	النسبة المئوية	%45	%45
نسبة الإماراتيين في الإدارة العليا	النسبة المئوية	%29	%26

حرص بنك دبي الإسلامي على دعم ورعاية برامج تدريب تتماشى مع أجندة التوطين في دولة الإمارات لاستقطاب المواهب الشابة والاحتفاظ بها.

**برنامج تطوير:** يركز على الخريجين الإماراتيين الطموحين. وقد تم تصميم البرنامج ليشتمل على المهارات والكفاءات الأساسية المطلوبة لبناء المهارات والقدرات الحيوية اللازمة للتطور في البنك. ويغطي كل مستوى في البرنامج محطات مهمة في رحلة تعلم وتطوير المشاركين، بما يتيح لهم إضافة قيمة أكبر إلى مناصبهم، ويساهم في نمو البنك.

**برنامج إماراتي:** وهو برنامج مخصص للخريجين الإماراتيين الجدد، بهدف إعدادهم للعمل في القطاع المصرفي من خلال تطوير مهاراتهم المهنية والفنية.

**برنامج أصحاب الوظائف الحيوية:** هذا البرنامج عبارة عن رحلة تطوير مخصصة لمواطني دولة الإمارات العربية المتحدة، وهو يعمل على تقييم قدراتهم الفردية وإعدادهم لشغل مناصب مهمة في المستقبل.



## أصحاب الهمم:

يعمل بنك دبي الإسلامي على توفير بيئة عمل آمنة ومريحة لأصحاب الهمم، من منطلق إيمانه بأهمية الشمول وتقديم فرص متساوية لجميع الباحثين عن عمل. ولهذا تعاونًا مع وزارة شؤون المجتمع وقمنا بتوظيف 16 فردًا بإعاقات مختلفة ودمجهم في أرجاء المؤسسة.

كما أننا نعمل على عدة مبادرات مختلفة من أجل تثقيف موظفينا حول كيفية العمل مع الموظفين والمتعاملين من أصحاب الهمم والإعاقات المختلفة. ونحن بصدد إطلاق دورتين تدريبيتين لموظفينا في هذا السياق:

- التدريب على لغة الإشارة للناطقين باللغة العربية

- برنامج توعوي وإرشادي عن كيفية التعامل مع أصحاب الهمم

ويمثل بناء بيئة ملائمة ومشجعة لأصحاب الهمم أحد المحاور الرئيسية التي نركز عليها، كما أنه يتماشى مع استراتيجيتنا الخاصة بالحوكمة البيئية والاجتماعية والمؤسسية لعام 2030.

## الارتقاء برفاهية الموظفين

### طموحنا

نحن في بنك دبي الإسلامي ندرك تماماً أهمية رفاهية الموظفين كمحرك أساسي لنمو مؤسستنا وتطور موظفينا، لذلك عمدنا، في إطار استراتيجية الحوكمة البيئية والاجتماعية والمؤسسية لعام 2030، إلى تسليط الضوء على التزامنا برفاهية الموظفين التي نعتبرها مجالاً استراتيجياً لأبد من التركيز عليه.

### نهجنا

تتبنى استراتيجيتنا في مجال الحوكمة البيئية والاجتماعية والمؤسسية لعام 2030 نهجاً شاملاً لضمان تحقيق رفاهية موظفينا، ولعل من أهم الجوانب التي نوليها الاهتمام الأكبر هو ضمان رفد موظفينا بأدوات وبرامج التعلم والتطوير المناسبة، وتعزيز شعورهم بالانتماء إلى مكان العمل، وامتلاكهم البنية التحتية اللازمة لمساعدتهم على زيادة إنتاجيتهم، والإسهام في بناء قوة عاملة سعيدة وراضية. وفيما يلي بعض المبادرات التي أطلقناها في عام 2022، والتي تتماشى مع طموحنا العام، ولدينا خطط لمواصلة التوسع في هذا المجال من خلال إطلاق المزيد من المبادرات في المستقبل القريب.

## تدريب وإشراك الموظفين (GRI 404-2)

يحرص بنك دبي الإسلامي دوماً على تطوير ثقافة التعلم التي تساعد موظفيه على الارتقاء بمهاراتهم، واكتساب كفاءات جديدة طوال مسيرتهم المهنية مع البنك، وهناك فريق متخصص للتعلم والتطوير، يعمل على تحقيق هذا الطموح، ويهتم ببرامج تدريب وتطوير الموظفين. وواصلنا في عام 2022 العمل كشريك مع جامعات مرموقة بهدف منح موظفينا فرصة متابعة تعليمهم والاستفادة من المعرفة والخبرات المهنية. وفيما يلي الجامعات التي أبرمنا شراكات معها:

- جامعة ميدلسكس
- هيريوت وات
- مدرسة هولت الدولية للأعمال
- الجامعة الكندية
- جامعة ولونغونغ

كذلك يمكن لجميع الموظفين الدائمين في بنك دبي الإسلامي الوصول إلى منصة التعلم الرقمية الخاصة بالبنك «Knowingo»، والتي تساعدهم على الاطلاع على الوحدات التدريبية أثناء التنقل. وسيمضي البنك قدماً في خلق بيئة من التعلم والتطوير المستدامين لضمان دعم موظفينا ومساعدتهم على تحقيق تطلعاتهم المهنية وأهداف التعلم الشخصية.

### دراسة حالة

حصلت «إدارة المواهب» و«التدريب والتطوير» في بنك دبي الإسلامي على شهادة أيزو المعتمدة 21001:2018، لتقديم منتجات وخدمات تعليمية قادرة على تلبية احتياجات ومتطلبات المتعلمين والمستفيدين الآخرين، وتعد هذه الجائزة تقديراً مهماً ناله بنك دبي الإسلامي عن جدارة، ويعكس الالتزام والتفاني في اعتماد ثقافة التعلم والتطوير.

### برنامج الموظفين ذوي الإمكانيات العالية

تم إطلاق «برنامج تطوير الموظفين أصحاب الإمكانيات العالية» في عام 2015، في إطار مبادرة إدارة المواهب من بنك دبي الإسلامي، ليعمل باستمرار على تحديد الموظفين الذين هم في طريقهم إلى أن يصبحوا قادة المستقبل. وحظي البرنامج بردود فعل إيجابية من المشاركين السابقين ونحن الآن في الدورة الخامسة منه. وتم تصميم البرنامج لمنح الموظفين ذوي الأداء العالي فرصاً للتطوير الوظيفي، مع إعداد مجموعة مستدامة من القادة القادرين على دعم النمو المستمر لبنك دبي الإسلامي.

يعمل البرنامج على تحديد الموظفين من مختلف الإدارات والمستويات، لضمان تكريمهم ومنحهم فرص التطوير المناسبة في مراحل مبكرة، لتعزيز نموهم الشخصي والوظيفي. ويشمل برامج تطوير منظمة رفيعة المستوى، تركز على بناء الكفاءات السلوكية والقيادية، والتوجيه القيادي، والتدريب على الأعمال التجارية، وأخيراً برنامج القيادة التفاعلي الذي يستغرق بين 5 إلى 6 أشهر، ويحفل بورش عمل في الفصول الدراسية وجلسات تشخيصية. وتتم مراجعة خطة التطوير كل ستة أشهر للوقوف على تقدم الفرد، وقياس تأثير التطوير من خلال ملاحظات المدير. وسينصب تركيز الدورة الخامسة لبرنامج تطوير الموظفين على مستويات الإدارة المبتدئة والمتوسطة.

### المزايا الصحية للموظف

نحن في بنك دبي الإسلامي، يهمننا رعاية موظفينا والاهتمام بهم وندرك حقيقة أن صحتهم وسلامتهم أمران أساسيان بالنسبة لنا لخلق قيمة مشتركة للجميع. نحن ملتزمون بتوفير بيئة عمل صحية لموظفينا من خلال تقديم العديد من المبادرات التي تركز على الموظفين وتهدف إلى نشر الوعي حول العديد من القضايا الصحية وتوفير أفضل الموارد لمساعدتهم على تعزيز رفاهيتهم.

## برنامج التوعية بسرطان الثدي

انطلاقاً من مبدأ الرفاهية الذي يتبناه بنك دبي الإسلامي، تم الإعلان عن برنامج للتوعية بسرطان الثدي في شهر سبتمبر موجه إلى جميع موظفات بنك دبي الإسلامي وأي من أفراد أسرهن. وتضمن البرنامج منهجيات التقييم الذاتي للتشخيص المبكر للسرطان لدى النساء، وإرشادات علاجية إضافية لحياة صحية مديدة.

### إجازة الوالدين

في عام 2022، حصلت 39 موظفة و49 موظف على إجازات الوالدين هذا العام. وبلغت نسبة العودة إلى العمل 100% لكل من الموظفين والموظفات بمعدل احتفاظ 100%. ونحرص دوماً على حصول الموظفات على الدعم الكافي أثناء فترة الحمل وبعدها، وضمان معاودتهم للعمل بكل سهولة ويسر.

### خدمة الرعاية الصحية عن بعد

يحرص بنك دبي الإسلامي على رفد موظفيه باستمرار بأفضل الموارد في فئتها لتحسين صحتهم ورفاهيتهم. وقد أبرمنا شراكات مهمة مع شركة «ناس» و«مستشفى كينغز كولينج لندن» و«ميديكلينيك» و«برايم هيلث كير جروب»، وذلك تماشياً مع تعليمات وزارة الداخلية الإماراتية، والهيئة الوطنية لإدارة الطوارئ والأزمات والكوارث. ونقدم تطبيقاً مبتكراً «خدمة الرعاية الصحية عن بُعد» لتمكين موظفينا من الحصول على استشارات طبية مجانية من قبل طبيب عام وهم في منازلهم.

### برنامج «دي أي بي أكتيف»:

أطلق بنك دبي الإسلامي في عام 2018 برنامجاً جديداً للياقة البدنية والصحية لموظفيه بهدف تشجيعهم على اتباع أنماط حياة أكثر صحة وسعادة. وبوجود أكثر من 50 جنسية تعمل لدى البنك وتشكل بيئة متعددة الثقافات، هناك شيء واحد مشترك يجمع موظفينا، وهو العناية بالصحة والعافية.

وعلى ضوء ذلك، نجحنا في تطوير وتنفيذ برنامج على مستوى البنك، يهدف إلى مساعدة موظفينا على اتباع نمط حياة أكثر سعادة وصحة ولياقة، كما يشجع ويسهل إنشاء منصة اجتماعية أخرى للتواصل خارج مكان العمل. ويشمل البرنامج بطولات عديدة على مستوى الفروع مثل الكريكت، وكرة القدم، وكرة الطائرة، إلى جانب الأنشطة الرياضية الأخرى مثل بينتنول، والتجديف بالكاياك، وتتنس الطاولة، والريشة الطائرة، وسباق سيارات كارتينج. وشهد عام 2022 مشاركة نحو 1,768 موظفاً في 17 نشاطاً وفعالية عبر جميع فروع بنك دبي الإسلامي، حيث استمر البرنامج في تحقيقه نجاحات متتالية.

## تعزيز الشفافية والإفصاح المالي

### طموحنا

الشفافية والإفصاح ليست مجرد تقارير منتظمة ومعايير يجب الامتثال بها في بنك دبي الإسلامي، بل هما أداتين أساسيتين لبناء الثقة والحفاظ عليها مع أصحاب المصلحة. ونسعى جاهدين لتعزيز ثقافة الشفافية في جميع تعاملاتنا من خلال الكشف عن أدائنا المالي وغير المالي وفق أفضل المعايير في فئتها، وذلك لنيل ثقة أصحاب المصلحة.

## نهجنا

### توسيع حدود التقارير

يعد توسيع حدود تقاريرنا ونطاقها أمراً في غاية الأهمية لنتمكن من فهم أداؤنا العام في مجال الحوكمة البيئية والاجتماعية والمؤسسية وتحديد مدى انسجامها مع معايير السيطرة التشغيلية على مستوى المجموعة لتحقيق المزيد من الشفافية. وقد بدأنا رحلتنا في فترة إعداد هذه التقارير التي تغطي نطاق مؤشرات الأداء لتشمل عمليات بنك دبي الإسلامي في دولة الإمارات العربية المتحدة، بما في ذلك مقرنا الرئيسي ومكاتبنا وفروعنا. ونبغز توسيع نطاق تقاريرنا في المرحلة المقبلة لتشمل جميع كيانات مجموعتنا في الفترات المقبلة، وبالتالي سنضمن من خلال التواصل مع هذه الكيانات والمواقع المعنية في مجموعة بنك دبي الإسلامي، جاهزيتهم للإبلاغ عن أداء مؤشرات الحوكمة البيئية والاجتماعية والمؤسسية في فترات التقارير المستقبلية.

### معايير التقارير المتعلقة بالحوكمة البيئية والاجتماعية والمؤسسية

يستخدم بنك دبي الإسلامي في تقاريره لعام 2022 معيار المبادرة العالمية لإعداد التقارير (GRI 2021)، ومن المقرر أن يستمر نهجنا في إعداد تقارير الحوكمة البيئية والاجتماعية والمؤسسية مع إجراء تحسينات تدريجية. لقد أدركنا ضرورة توسيع نطاق إفصاحاتنا في فترات التقارير المستقبلية، وذلك لتقديم تقارير تتماشى مع المعايير والأطر العالمية للحوكمة البيئية والاجتماعية والمؤسسية الأخرى وأفضل ممارسات إعداد التقارير. وفي خطوة تالية في المستقبل القريب، سننظر في المعايير العالمية مثل مجلس معايير محاسبة الاستدامة (SASB) وإصدار المعيار النهائي لمجلس معايير الاستدامة الدولية (ISSB) وفريق العمل المعني بالإقرارات المالية المتعلقة بالمناخ (TCFD). ويؤكد إعدادنا للتقارير المنسجمة ومنظمة «تي سي اف دي» التزامنا الحالي بإدارة المخاطر المتعلقة بالحوكمة البيئية والاجتماعية والمؤسسية، وإحاطة أصحاب المصلحة لدينا علماً بنهجنا.

### القنوات الأخرى لإعداد التقارير

جاء إصدار بنك دبي الإسلامي لإطار عمل التمويل المستدام في عام 2022، ليعزز التزامنا بنشر ما يتعلق بمخصصات مشاريعنا المستدامة المؤهلة وأثر العائدات عليها. كذلك ننظر إلى بيانات السياسة على أنها وسيلة لإضفاء الطابع المؤسسي على نهجنا تجاه موضوعات الأهمية النسبية. ويلتزم بنك دبي الإسلامي بنشر بيانات السياسة العامة التي تتناول نهجنا المتعلق بالحوكمة البيئية والاجتماعية والمؤسسية والتنوع والشمول. وسيتم توسيع نطاق هذه البيانات لتشمل الموضوعات الأخرى ذات الأهمية النسبية في المستقبل.

## تقليل البصمة البيئية التشغيلية

### طموحنا

تتطوي عملياتنا المباشرة على جزءٍ صغيرٍ نسبياً من بصمتنا البيئية، وتشكل الانبعاثات الممولة جزءاً كبيراً من إجمالي انبعاثاتنا. ورغم ذلك فإننا ندرك جيداً حجم بصمتنا البيئية التشغيلية، ونقوم بتتبع البيانات البيئية عبر فروعنا ومكاتبنا. سنواصل التزامنا بالحد من بصمتنا البيئية التشغيلية في مجال النفايات والمياه والطاقة حتى عام 2030.

وبالمضي قدماً، فإننا نطمح إلى توسيع نطاق إعداد التقارير تدريجياً ليشمل سلسلة القيمة بأكملها، والعمل على تحديد أهداف مناخية من خلال تحديد الإنجازات المطلوب تحقيقها لتقليل انبعاثات ثاني أكسيد الكربون في عملياتنا ومحفظتنا.

### نهجنا

#### الطاقة (GRI 302-1)

بناءً على تطلعاتنا في أن نصبح بنكاً رائداً في مجال الاستدامة، فإننا في بنك دبي الإسلامي نقود باستمرار التحولات في عملياتنا للحد من بصمتنا البيئية. نحن نبذل جهوداً متضافرة لترسيخ ممارسات أعمال مسؤولة بيئياً واجتماعياً في عملياتنا. ويشمل ذلك العديد من مبادرات الحد من الطاقة التي تم اتخاذها، مثل تتبع انبعاثات غازات الدفيئة لدينا والكشف عنها بشفافية، وتنظيم استهلاك الطاقة في المعدات الحالية، وتركيب تقنيات موفرة للطاقة، وتنفيذ حلول إدارة الطاقة الآلية، والاستثمار في هندسة موفرة للطاقة من بين أمور أخرى.

#### النجاح في وضع تصميم هندسي موفر للطاقة

تماشياً مع التزامنا بالحد من تأثير عملياتنا على البيئة، يستثمر بنك دبي الإسلامي في الهندسة المعمارية المستدامة. وتم أخذ كفاءة الطاقة بعين الاعتبار لدى تصميم مبنيين إداريين جديدين للبنك هما: مبنى المكتوم (دبي)، ومبنى النهضة، اللذين سيتم تشغيلهما في عام 2023. ويتوافق كلا المبنيين مع لوائح المباني الخضراء الإلزامية في دبي.

لقد قمنا بدمج أحدث التقنيات بالإضافة إلى حلول العمليات لتوفير استهلاك الطاقة عبر البنية التحتية لأعمالنا مثل:

- مقرنا الجديد - مبنى المكتوم، مجهز بأحدث التقنيات الموفرة للطاقة مثل إضاءة مستشعر الحركة LED والألواح الزجاجية الثلاثية للمصاعد.
- تم تركيب نظام إدارة المباني في كلا المبنيين من أجل التنظيم الأوتوماتيكي لدرجة حرارة تكييف الهواء.
- تم تشييد مبنى المكاتب الجديدة - النهضة - باستخدام حواجز معزولة، مما يقلل من الحاجة لتكييف الهواء.

كما نهدف للتقليل من الكربون تدريجياً من استهلاكنا للطاقة، نعمل باستمرار على زيادة تركيب التكنولوجيا الموفرة للطاقة في جميع مكاتبنا. وعلاوة على ذلك، أصبح أكثر من 50 فرعاً في الإمارات العربية المتحدة مزودة بإضاءة LED.

كجزء من تطلعاتنا لتقليل استخدام الطاقة في عملياتنا، فإننا نعمل بشكل أكبر على تطوير مبادرات توفير الطاقة عبر موجوداتنا المادية في دولة الإمارات العربية المتحدة.

### انبعاثات غازات الاحتباس الحراري

وضعنا استراتيجية متكاملة في بنك دبي الإسلامي لإدارة انبعاثات غازات الاحتباس الحراري. لقد كنا نراقب انبعاثات غازات الاحتباس الحراري عن كثب ونبلغ عنها بشفافية منذ عام 2021 ونتطلع إلى توسيع حدود الانبعاثات ونطاقها تدريجياً لتحقيق نتائج أفضل. نهدف إلى اتخاذ أهداف جديدة لخفض الانبعاثات ومبادرات إزالة الكربون كجزء من إستراتيجية الحوكمة البيئية والاجتماعية والمؤسسية لعام 2030.

الفئة	الوحدة	نطاق 2021	2021	نطاق 2022	2022
النطاق 1*	مكافئ ثاني أكسيد الكربون	بنك دبي الإسلامي في الإمارات العربية المتحدة	227.3	بنك دبي الإسلامي في الإمارات العربية المتحدة	284.5
النطاق 2	مكافئ ثاني أكسيد الكربون	بنك دبي الإسلامي في دبي، الإمارات العربية المتحدة	2,845	بنك دبي الإسلامي في الإمارات العربية المتحدة **	5,751.8
النطاق 3***	مكافئ ثاني أكسيد الكربون	بنك دبي الإسلامي في الإمارات العربية المتحدة	20	بنك دبي الإسلامي في الإمارات العربية المتحدة	61.3
إجمالي انبعاثات غازات الاحتباس الحراري	مكافئ ثاني أكسيد الكربون	بنك دبي الإسلامي في الإمارات العربية المتحدة ****	3,092.3	بنك دبي الإسلامي في الإمارات العربية المتحدة	6,036

\*زاد استهلاك البنزين والديزل، وهما من المساهمين الرئيسيين في انبعاثات النطاق 1 لدينا، حيث ينتقل الموظفون أكثر للعمل منذ إزالة قيود جائحة كورونا -19.

\*\* يشمل إجمالي استهلاك الكهرباء المباني الواقعة ضمن سيطرتنا التشغيلية في دولة الإمارات العربية المتحدة. ويشمل ذلك تغطية البيانات بنسبة 85% عبر جميع الفروع والمكاتب في الإمارات العربية المتحدة.

\*\*\* يشمل السفر الجوي فقط لبنك دبي الإسلامي في الإمارات العربية المتحدة، وقد زاد هذا مع سفر المزيد من موظفينا بعد انحسار جائحة كورونا -19.

\*\*\* يغطي النطاقان 1 و 3 مواقع بنك دبي الإسلامي في الإمارات العربية المتحدة في عام 2021، ويغطي النطاق 2 الانبعاثات في إمارة دبي فقط (مواقع بنك دبي الإسلامي في دبي).

### النطاق 1 (GRI 305-1)

تم جمع البيانات الخاصة بالانبعاثات المباشرة لاستهلاك البنزين والديزل من المركبات المملوكة للبنك في مقرنا الرئيسي وفروعنا. لقياس انبعاثات النطاق 1، قمنا بتنفيذ نشاط شامل لجمع البيانات وتحليلها عبر مكتبنا الرئيسي والمكاتب الخلفية والفروع. ولتقليل انبعاثات النطاق 1، نخطط لتحديد فرص الانتقال نحو سيارات أكثر كفاءة في استهلاك الوقود.

### النطاق 2 (GRI 305-2)

تم جمع البيانات الخاصة بانبعاثات النطاق 2 غير المباشرة من استهلاك الكهرباء من فواتير البلدية من مزودي خدمات المرافق المعنيين، وتم الإبلاغ عنها باتباع طريقة تستند إلى الموقع، والتي تستخدم متوسط معاملات الانبعاث للشبكة.

وكجزء من طموحاتنا في أن نصبح أكثر شفافية، قمنا بتوسيع حدود التقارير المتعلقة بانبعاثات النطاق 2 هذا العام، من خلال تضمين الفروع والمكاتب ضمن سيطرتنا التشغيلية في الإمارات العربية المتحدة. وعليه، تنسب الانبعاثات لعام 2022 إلى 59 أصلاً تشغيلياً (بما في ذلك الفروع والمكاتب)، مقارنة بانبعاثات العام 2021 والتي تنسب إلى 23 فرعاً ومكتباً في إمارة دبي فقط. وهذا ما يفسر الزيادة في انبعاثات النطاق 2 كنتيجة للتغيير.

بهدف تقليل انبعاثات النطاق 2، نسعى إلى فهم خياراتنا لتوفير الطاقة المتجددة سواء عبر اتفاقيات شراء الطاقة مع موردي الطاقة المتجددة أو تحديد مصادر الطاقة المتجددة في مواقعنا مثل الألواح الشمسية الكهروضوئية على الأسطح.

### النطاق 3 (GRI 305-3)

ينطوي نهج قياس النطاق 3 الخاص بنا على بيانات السفر الجوي للأعمال من المكتب المختص بالسفر في البنك، ويشمل جميع رحلات العمل لموظفينا وأفراد الإدارة العليا. ونحن ندرك أن نهجنا الحالي في قياس انبعاثات النطاق 3 لا يعد شاملاً لأننا ما زلنا بحاجة إلى قياس وتتبع الفئات الأخرى ذات الصلة بهذا النطاق، مثل الانبعاثات الناجمة عن تنقل الموظفين، وأنشطة الاستثمار

والتمويل، والمنتجات والخدمات المشتراة، وما على ذلك. ونخطط لإجراء تقييم أساسي للانبعاثات الممولة في المستقبل القريب لنتمكن من التعامل مع انبعاثات النطاق 3 وإدراجها في التقرير كجزء من رحلتنا المستمرة لتحقيق الاستدامة.

وتُعزى الزيادة في انبعاثات النطاق 3 في عام 2022 مقارنة بعام 2021 إلى تعافي نشاط السفر مع عودة الموظفين إلى العمل في نهاية عام 2021 بعد انحسار جائحة كوفيد-19. ونحن حريصون على مواصلة مراقبة تأثير الانبعاثات المرتبطة بالسفر الجوي للأعمال والتخفيف منها عند الضرورة، لا سيما مع النمو المضطرب في نماذج الأعمال الهجينة.

### المياه (GRI 303-1, GRI 303-5)

تقع غالبية عملياتنا وموجوداتنا المادية في دولة الإمارات العربية المتحدة، والتي تعد واحدة من أكثر مناطق العالم ندرة في المياه. ومن هنا فإننا نلتزم بترشيد استهلاكنا للمياه، واعتماد تقنيات مبتكرة لتعزيز كفاءة استخدام المياه في بعض المباني التابعة للبنك، مثل تركيب أجهزة موفرة للمياه.

وقد بدأنا في عام 2022 بتركيب فلاتر تنظيم تدفق المياه على الصنابير في فروعنا، ونسعى لتوسيع نطاق تركيب هذه الفلاتر في 100% من فروعنا في عام 2023، مما سيساعد في الحد من تدفق المياه، مما سيؤدي بالتالي إلى تقليل استهلاك المياه. وعلاوة على ذلك، تم تجهيز كلا المبنىين الجديدين، مبنى المكتوم ومبنى النهدة، بصنابير ذات نظام استشعار لضبط استهلاك المياه.

الفئة	الوحدة	نطاق 2021	2021	نطاق 2022	*2022
إجمالي استهلاك المياه (البلدية)	كيلو لتر	المكتب الرئيسي لبنك دبي الإسلامي	5,044	بنك دبي الإسلامي في الإمارات العربية المتحدة	21,384

\* تُعزى الزيادة في استهلاك مياه البلدية بشكل أساسي إلى زيادة مساحة المقر الرئيسي لبنك دبي الإسلامي في عام 2021 ومواقع بنك دبي الإسلامي في الإمارات العربية المتحدة في عام 2022.

قمنا في عام 2021، بتتبع البيانات الواردة من مقرنا الرئيسي في دبي، ووسعنا هذا النطاق في عام 2022 ليشمل بيانات الفروع والمكاتب التابعة لنا في جميع أنحاء الإمارات العربية المتحدة، وهو ما يفسر الزيادة الكبيرة في استهلاك المياه. ونحن نسعى باستمرار لطرح مبادرات لترشيد استهلاك المياه في عملياتنا، وزيادة حملات التوعية بين موظفينا.



## إدارة النفايات (GRI 306-3)

نظراً لطبيعة أنشطة أعمالنا، فإن الورق، وخاصة لعمليات الطباعة، يمثل المادة الأكثر إنتاجاً للنفايات. ولدينا تدابير متنوعة للحد من النفايات الناتجة عن استخدام الورق، مثل وضع صناديق إعادة تدوير بالقرب من الطابعات، ووضع ملصقات توعية للموظفين، والتحول إلى المعاملات غير الورقية في أنشطة التمويل السكني وعمليات فتح الحساب المصرفي في معظم فروعنا.

وفي سبيل زيادة معدل إعادة تدوير الورق، عقدنا شراكة مع مزود خدمات إدارة نفايات معتمد في بعض فروعنا. وندعم توسيع هذه الخدمات لتشمل فروعاً أخرى، كما نعمل على مراقبة مستويات النفايات المتولدة من استخدام الورق وتلك المعاد تدويرها.

ونحن ملتزمون بالحد من النفايات الناتجة عن عملياتنا، ولهذا نتطلع إلى تطوير مبادرات مختلفة في هذا السياق. ومن هذه المبادرات: نشر حاويات إضافية لإعادة تدوير النفايات وإطلاق حملات توعية بشأن النفايات لموظفينا.

2022	نطاق عام 2022	2021	نطاق عام 2021	الوحدة	الفئة
379.8	بنك دبي الإسلامي في الإمارات العربية المتحدة	399.94	بنك دبي الإسلامي في الإمارات العربية المتحدة	طن	إجمالي النفايات المتولدة
3.7	بنك دبي الإسلامي في الإمارات العربية المتحدة	2.22	بنك دبي الإسلامي في الإمارات العربية المتحدة	طن	ورق*
376.1	بنك دبي الإسلامي في الإمارات العربية المتحدة	397.72	بنك دبي الإسلامي في الإمارات العربية المتحدة	طن	نفايات عامة
3.7	بنك دبي الإسلامي في الإمارات العربية المتحدة	2.22	بنك دبي الإسلامي في الإمارات العربية المتحدة	طن	نفايات معاد تدويرها*
376.1	بنك دبي الإسلامي في الإمارات العربية المتحدة	397.72	بنك دبي الإسلامي في الإمارات العربية المتحدة	طن	إجمالي النفايات المرسلة إلى المكب

\* يتم إعادة تدوير النفايات في 3 مكاتب فقط من مكاتبنا داخل الإمارات العربية المتحدة. نحن عازمون على توسيع جهود إعادة التدوير لدينا إلى فروع أخرى في دولة الإمارات العربية المتحدة في المستقبل القريب. زاد إجمالي النفايات الناتجة عن الورق عبر بنك دبي الإسلامي بسبب المباني الإضافية المدرجة.

البيانات الواردة أعلاه خاصة بالنفايات المتولدة من عملياتنا في الإمارات العربية المتحدة حيث نتحكم بعملياتنا التشغيلية. ويعزى الانخفاض في النفايات المتولدة لمبادرات الحد من النفايات التي أطلقها بنك دبي الإسلامي في عام 2022.

## مبادرة دبي تبادر - خطوة تجاه كفاءة استخدام الموارد

دخلنا في شراكة مع دبي تبادر، وهي مبادرة أطلقها ولي عهد دبي، وتهدف إلى توفير مياه شرب مجانية وآمنة، وتشجع الاستهلاك الواعي في جميع أنحاء المدينة. ولتحقيق ذلك نشرت المبادرة محطات مياه في جميع أنحاء المدينة، وأطلقت حملات تثقيف حول بدائل العبوات البلاستيك. وقد نشرت دبي تبادر أكثر من 20 محطة مياه شرب في أهم المواقع الرئيسية في الإمارة، كالمشاة والمتنزهات ومراكز التسوق وغيرها من المعالم الرئيسية.

ووفرت المبادرة 6.4 مليون عبوة بلاستيكية سعة 500 مل في أنحاء دبي حتى ديسمبر 2022. وساهمت محطة المياه الخاصة بنا، والتي تقع في الخليج التجاري، بتوفير استهلاك أكثر من 136,000 عبوة بلاستيكية سعة 500 مل، وقدمت أكثر من 68,079 لتر من المياه المفلترة للناس. ونحن فخورون بدمج هذه المبادرة مع جهودنا المتواصلة للحد من نفاياتنا البلاستيكية وبصممتنا البيئية، وسوف نواصل العمل على تقليل بصممتنا في جميع أنحاء دولة الإمارات العربية المتحدة.



## الركيزة 2 - تمويل مستقبلي مستدام (GRI 3-3)

### الريادة في أخلاقيات العمل وخصوصية المتعاملين

#### طموحنا

يقوم متعاملو بنك دبي الإسلامي بانتماننا على معلومات حساسة، ويتوقعون منا توفير بيئة آمنة للخدمات المصرفية عبر الإنترنت. ولذلك فإننا نضع على رأس أولوياتنا اتخاذ جميع التدابير الضرورية لحماية بيانات متعاملينا وتوفير تجربة مصرفية آمنة عبر الإنترنت. ونحن نسعى للريادة في أخلاقيات العمل وخصوصية المتعاملين من خلال الالتزام بتحسين مستويات الأمن لعمليات البنك، وتوفير ضمانات الخصوصية، وزيادة الوعي لدى المتعاملين بشأن كيفية القيام بالإجراءات المصرفية بأمان.

نتبع نهجًا ثلاثي المستويات للريادة في أخلاقيات العمل وحماية المتعاملين، إذ نقوم أولاً بإنشاء بنية أساسية آمنة لتكنولوجيا المعلومات، من خلال تنفيذ الضوابط والعمليات والتقنيات الضرورية. وثانيًا، نقوم بتعزيز ثقافة الأمن الداخلية، عبر تدريب موظفينا على التعامل مع معلومات المتعاملين بمسؤولية، والالتزام بمبدأ نفاذة الأمن السيبراني. وثالثًا، نعمل على زيادة وعي المتعاملين حول كيفية القيام بالإجراءات المصرفية بأمان عبر الإنترنت، بما في ذلك كيفية تحديد ومنع عمليات الاحتيال.

## 1. إنشاء بنية تحتية آمنة لتكنولوجيا المعلومات

نحن ملتزمون بتعزيز البنية التحتية لتكنولوجيا المعلومات في بنك دبي الإسلامي بشكل مستمر، وذلك للحماية ضد التهديدات السيبرانية والتهديدات الأخرى. ويستخدم البنك برنامج أمن سيبراني معتمد ومتوافق مع المعيار العالمي للأمن السيبراني ISO 27001: 2013. كما أننا نلتزم أيضًا بمعايير الهيئة الوطنية للأمن الإلكتروني في دولة الإمارات العربية المتحدة، والبرامج الخاصة بالقطاع، مثل معيار أمان بيانات صناعة بطاقات الدفع (PCI DSS) وبرنامج SWIFT لأمن المتعاملين (CSP). وقمنا على مدار السنوات الماضية بتوفير أحدث تقنيات جدار الحماية، والمراقبة الذكية للأنشطة الحساسة، وطورنا برنامجًا استباقيًا لرصد التهديدات ونقاط الضعف لتحديد حالات التعرض والمخاطر والتهديدات ونقاط الضعف.

### دراسة حالة: بنك دبي الإسلامي ينضم إلى منصة "بني" لتوفير حلول أسهل للدفع

دخلنا في يونيو 2022 في شراكة مع منصة "بني" التابعة لصندوق النقد العربي، لتزويد متعاملينا بخدمات مدفوعات عبر الحدود بعملة متعددة وبطريقة آمنة وشفافة وبتكلفة معقولة. وتقدم هذه المنصة للمشاركين حلول دفع عصرية تتوافق مع معايير ومتطلبات الامتثال الدولية لمكافحة الجرائم المالية، وتتوافق مع أعلى معايير أمن المعلومات وحماية البيانات.

### دراسة حالة: بنك دبي الإسلامي ينضم إلى منصة التجارة الرقمية التابعة لـ "اتصالات ديجيتال" الإمارات Trade Connect (UTC)

في سياق مساعينا لبناء نظام تمويل تجاري رقمي بالكامل، عقدنا شراكة مع منصة التجارة الرقمية UTC في فبراير 2022، لتعزيز أنشطة التجارة العالمية وحماية متعاملينا. وتعمل المنصة على مكافحة عمليات الاحتيال وكشف الصفقات المشبوهة ودعم مختلف أنواع الوثائق المتعلقة بالأنشطة التجارية والتي يتوجب فحصها والتحقق من صحتها، ضمن قاعدة من الخصوصية والأمن لمختلف عملائها من المؤسسات، الأمر الذي يتماشى تمامًا مع قيمنا وجهودنا.

## 2. تعزيز ثقافة الأمن الداخلية

تقع على عاتق جميع موظفينا مسؤولية توفير بيئة آمنة لتكنولوجيا المعلومات، وهذا ما دفعنا لتعزيز ثقافة الأمن في البنك. ونحن نطلب من جميع موظفينا إجراء تدريب إلزامي على خصوصية البيانات، وبدأنا في عام 2022 في تشغيل محاكاة هندسة اجتماعية

مع موظفينا، وأطلقنا منصة تعليمية مخصصة لخصوصية البيانات والأمن. وسوف نواصل في عام 2023 توسيع عمليات محاكاة الهندسة الاجتماعية، وسنقوم بتطوير مناهج إلزامية لخصوصية وأمن البيانات مصممة بما يناسب كل فريق على حدة، على منصة التعلم التي أطلقناها مؤخراً.

## توعية المتعاملين

تتطوي الخدمات المصرفية عبر الإنترنت على العديد من الفوائد والمزايا الرائعة، إلا أنها تزيد من تعرض المتعاملين للجرائم السيبرانية. ويمكن أن يساهم تعزيز مستوى وعي المتعاملين في حمايتهم من الاحتيال، ولهذا فنحن حريصون على التواصل معهم وإطلاق حملات توعية حول الاحتيال عبر البريد الإلكتروني وموقعنا الإلكتروني وقنواتنا على وسائل التواصل الاجتماعي.

ونحن فخورون للغاية بالطريقة التي نتبعها في الإعلان بشكل واضح ومسؤول عن منتجاتنا وخدماتنا، ونحرص دائماً على الشفافية عند التواصل مع المتعاملين بما يسهل عليهم فهمنا، لدعمهم في اتخاذ أفضل القرارات المالية التي تحقق أهدافهم. ولذلك قمنا بنشر ملخصات حول جميع منتجاتنا المصرفية الاستهلاكية الرئيسية على موقعنا الإلكتروني. وتوضح هذه الملخصات الميزات الرئيسية للمنتج أو الخدمة، وكيف تختلف عن المنتجات والخدمات الأخرى التي نقدمها، ومن هم المؤهلون للحصول عليها.

## دراسة حالة: ميثاق خدمة المتعاملين

في إطار جهودنا المتواصلة لبناء وتعزيز ثقافة عمل تتمحور حول المتعاملين في جميع أقسام وعمليات البنك، قمنا بتقديم ميثاق خدمة المتعاملين #كل\_الأمر\_تدور\_حولكم، الذي يمثل تعهداً منا بالإصغاء للمتعاملين، والتعلم منهم، والتفكير مثلهم وتحسين عروضنا من أجل تزويدهم بخدمات مصرفية قريبة إليهم، وبطريقة تتسم بالمسؤولية ووفقاً لأعلى معايير النزاهة. ونحن نفعل كل هذا لحماية متعاملينا والارتقاء بأعمالنا لتكون أفضل وأكثر أمناً وشفافية.

## دراسة حالة: المصادقة الرقمية (KYC)

تعاون بنك دبي الإسلامي مع وزارة الداخلية الإماراتية في جيتكس جلوبال، أكبر معرض تقني في العالم، لإتاحة خدمة فتح الحسابات واستخدام خاصية التعرف على المتعاملين الإلكترونية والمعززة بشكل رقمي عبر خدمة بوابة المصادقة الرقمية المتكاملة لبصمة الوجه. ويتيح هذا التعاون للبنك القدرة على استكمال إجراءات المصادقة لهوية المتعاملين الجدد الراغبين بفتح حسابات مصرفية لدى البنك.

## دفع عجلة التمويل المستدام

### طموحنا

تترك أنشطتنا التمويلية الأثر الأكبر من بين عملياتنا على البيئة والمجتمع، ونحن نرغب بأن نكون قوة من أجل الخير وبتترك أثر إيجابي وخدمة مجتمعنا بطريقة إيجابية، من خلال تمويل المتعاملين الذين يسعون جاهدين ليصبحوا أكثر استدامة.

لهذا الغرض، نطمح لأن نكون قناة لتمويل المشاريع التي تدعم الاستدامة، وبأن نغتتم الفرصة لدعم متعاملينا وتمكينهم من التكيف مع مستقبل منخفض الكربون ونصبح أكثر إنصافاً اجتماعياً. نحن ملتزمون بدعم محفظة التمويل المستدام لدينا وتطوير منتجات مخصصة عبر مجموعتنا ليستفيد منها المتعاملون.

## نهجنا

لتحقيق هذا الهدف، شرعنا في تطوير منتجات تناسب مختلف شرائح المتعاملين، بما في ذلك التمويل المخفض للسيارات الكهربائية والهجينة لمتعاملي الخدمات المصرفية للأفراد وتسهيل إصدار السندات الخضراء والمستدامة للمتعاملين من الحكومة والشركات. كما قمنا بتطوير وإصدار إطار عمل التمويل المستدام لبنك دبي الإسلامي في أكتوبر 2022 لدعم جهودنا المالية المستدامة، وكنا أول بنك إسلامي في دولة الإمارات ينشر إطار عمل من هذا القبيل، بهدف توفير منهجية متسقة لتصنيف التمويل المستدام وإعداد التقارير الخاصة به. ويتوافق إطار العمل هذا مع المبادئ والمعايير العالمية الرئيسية وجرى تقييمه من قبل هيئة الحوكمة البيئية والاجتماعية والمؤسسية لمؤسسة خدمات المساهمين المؤسسيين، وهو يمثل إطار العمل الأساسي لتسريع جهودنا بما يلي أهداف التمويل المستدام.

وقد نجحنا في إصدار أول صكوك مستدامة بقيمة 750 مليون دولار في نوفمبر 2022، بغرض استخدامها في تمويل المبادرات والمشاريع البيئية والاجتماعية. وسنركز جهودنا خلال العام 2023 على تطوير وتوفير المزيد من منتجات التمويل المستدام للمزيد من فئات المتعاملين.

وقد شملت محفظة التمويل المستدام للبنك خلال العام 2022:

النقل النظيف	المباني الخضراء	خلق فرص العمل	السكن الميسور	الوصول إلى الخدمات الأساسية
<ul style="list-style-type: none"> <li>التمويل الأخضر للسيارات "إفولف - Evolve" مع معدلات ربح منخفضة لتمويل السيارات الكهربائية والهجينة، شمل 360 إصداراً منذ عام 2013</li> </ul>	<ul style="list-style-type: none"> <li>قدمنا تمويلاً بقيمة 440 مليون درهم إماراتي كتمويل لشركة ICD Brookfield Place Limited لشراؤها برج تجاري أخضر حاصل على شهادة LEED البلاتينية.</li> <li>قدمنا تمويلات سكنية مخفضة للمتعاملين للشقق الخضراء المعتمدة (كاعتماد LEED).</li> </ul>	<ul style="list-style-type: none"> <li>وقع بنك دبي الإسلامي مذكرة تفاهم مع مصرف الإمارات للتممية بهدف دعم المشاريع الصغيرة والمتوسطة عبر تقديم تمويلات بقيمة إجمالية تبلغ 200 مليون درهم إماراتي</li> </ul>	<ul style="list-style-type: none"> <li>يتعاون بنك دبي الإسلامي مع حكومة دولة الإمارات لتقديم سكن ميسور التكلفة لمواطني الدولة، بما في ذلك التمويل بدون ربح مع تسهيلات للمتعاملين من ذوي الدخل المنخفض</li> </ul>	<ul style="list-style-type: none"> <li>قدم بنك دبي الإسلامي التمويل للشركات العاملة في إنتاج معدات مكافحة الحرائق</li> </ul>

## تعزيز الشمول المالي

### طموحنا

نحن ندرك أن الحصول على الخدمات المالية يتباين بين جميع الأفراد والشركات. لذلك فإن طموحنا هو تمكين الوصول إلى الخدمات والمنتجات المالية بأسعار معقولة لمجموعات المتعاملين المختلفة.

### نهجنا

الطريقتان الأساسيتان اللتان تحددان طريقة تفكيرنا في الشمول المالي هما: (1) تسهيل الوصول إلى الخدمات المالية ، و (2) ضمان أن يكون لمتعاملينا المعرفة المالية لاتخاذ قرارات مستنيرة.

### 1. سهولة الوصول

البنية التحتية للفرع

لتسهيل الوصول إلى خدماتنا المالية، ركزنا على تحسين بنيتنا التحتية المادية ومراعاة الاحتياجات الخاصة لمتعاملينا. من بين أكثر من 55 فرعاً لدينا، هناك 9 فروع مهيأة بالكامل لأصحاب الهمم، وهذا يشمل سهولة وصول الكراسي المتحركة، والولوية في قوائم الانتظار، ووجود موظفين مدربين خصيصاً لتلبية الاحتياجات المختلفة. علاوة على ذلك، قمنا بتركيب 11 جهاز صراف آلي مزود بخاصية الصوت، مما يتيح لمتعاملي البنك من ذوي الإعاقات البصرية الوصول بسهولة أكبر إلى الخدمات المالية.

### التدريب على قيم "أنا أهتم - ICARE"

في عام 2022، أطلقنا برنامجاً إضافياً للتوعية بقيم أنا أهتم ICARE لموظفينا من هم في واجهة التعامل مع العملاء لتزويدهم بالمهارات اللازمة لخدمة المتعاملين وتلبية احتياجاتهم المتنوعة بشكل أفضل وتقديم خدمة مخصصة أكثر. كجزء من هذه الحملة، خضع الموظفون لسيناريوهات مختلفة حول أفضل السبل لتلبية احتياجات أصحاب الهمم. ونقوم حالياً بمراجعة وتحديث مناهج التدريب لعام 2023، وسوف نستقبل ما يقرب من 1300 موظف في جميع نقاط خدمة المتعاملين من خلال برامج تدريب تنشيطية في العام المقبل.

### الرقمنة

خلال العام الماضي، شهدنا زيادة بنسبة 15% في عدد المتعاملين المسجلين في الخدمات المصرفية عبر الإنترنت والهاتف المتحرك، مع زيادة في المعاملات المصرفية عبر الهاتف المتحرك والإنترنت بنسبة 25% و 8% على التوالي. تتيح الخدمات المصرفية عبر الهاتف المتحرك والإنترنت لمن يواجهون صعوبة الوصول إلى الفروع والدخول إلى منصة خدماتنا المالية بسهولة، وهو ما يفسر تركيزنا على زيادة رقمنة منتجاتنا وخدماتنا. في عام 2022، أطلقنا مبادرات الرقمنة التالية:

- خدمات بنك دبي الإسلامي عبر تطبيق الواتساب: يمكن لمتعاملي البنك الدردشة مع الوكلاء خلال ساعات العمل عبر تطبيق الواتساب، وسداد مدفوعات بطاقات الائتمان، والتقدم بطلب للحصول على الراتب المقدم سلفاً، والوصول إلى المزيد من الخدمات المصرفية.
- أطلقنا تطبيق رابت rabbit في نهاية عام 2021، حيث يمكن للمتعاملين إجراء معاملاتهم المصرفية وجمع المكافآت بطريقة رقمية سهلة الاستخدام. ينصب التركيز على جعل الخدمات المصرفية تجربة ممتعة وسلسة، وتسهيل الوصول إلى الخدمات المصرفية. وقمنا في عام 2022، بتوسيع برنامج الولاء الخاص بنا عبر التطبيق، حيث قدمنا عروض "اشتر واحدة واحصل على الثاني مجاناً" وخصومات أخرى لدى أكثر من 1000 بائع تجزئة في جميع أنحاء الإمارات العربية المتحدة.
- تمويل السيارات عبر الإنترنت: بدأنا في تقديم تمويل للسيارات عبر الإنترنت حيث يمكن للمتعاملين التوقيع والموافقة على عقود تمويل السيارات الخاصة بهم بسهولة عن بُعد دون الحاجة إلى مقابلة موظفي المبيعات في أحد الفروع.
- ترقية أجهزة الصراف الآلي وأجهزة الإيداع النقدي: قمنا بتحديث بنيتنا التحتية للسماح للمتعاملين بتحديث معلومات الهوية الإماراتية الخاصة بهم عبر أجهزة الصراف الآلي وأجهزة الإيداع النقدي دون زيارة الفروع.

مع التحول المتزايد لمتعاملي البنك إلى الخدمات المصرفية عبر الهاتف المتحرك والإنترنت، سنطلق المزيد من المبادرات الرقمية في عام 2023. نحن في خضم إضافة ميزات أكثر لموقعنا الإلكتروني مما يجعله أكثر سهولة في الاستخدام لجميع متعاملينا، ونتطلع لإطلاقها لاحقاً خلال عام 2023.

## 2. الثقافة المالية

نحن نسعى جاهدين لجعل تجربة البنك أكثر شمولاً لعملائنا من هم في سن مبكرة ومساعدتهم على إدارة مواردهم المالية بشكل أفضل. وبالتعاون مع شركة كي إف أي غلوبال، قمنا بتنظيم برنامج للطلاب عبر المدارس والجامعات في الإمارات العربية المتحدة للنهوض بالثقافة المالية لديهم. وقد جرى تنظيم جلسات توعوية في 19 مؤسسة تعليمية، حيث استفاد أكثر من 1,750 طالباً من البرنامج منذ إنطلاقه في أوائل عام 2022. وفي أوائل عام 2023، نسعى للوصول إلى 20 مؤسسة تعليمية، بمشاركة 200 من الطلاب والطالبات في الإمارات العربية المتحدة. كما أننا نخطط لمواصلة تحسين برامج الثقافة المالية لدينا للتأكد من أننا ملتزمون بتحقيق طموحنا لتعزيز المعرفة المالية لمساعدة متعاملي البنك على اتخاذ قرارات مالية موفقة.

## تضمين الحوكمة البيئية والاجتماعية والمؤسسية في اتخاذ القرارات

### طموحنا

ننظر في بنك دبي الإسلامي إلى مخاطر الحوكمة البيئية والاجتماعية والمؤسسية كمحرك مهم في اتخاذ قراراتنا الاستراتيجية ونرى ضرورة تقليل الانبعاثات الممولة في محفظتنا للعب دور في الانتقال إلى اقتصاد منخفض الكربون. من خلال ذلك، نهدف إلى قياس وتتبع الانبعاثات الممولة في محفظتنا ووضع خطة منظمة لتقليلها بحلول عام 2030. ونخطط للتكليف بإجراء تقييم أساسي للانبعاثات الممولة كخطوة أولى في تنفيذ استراتيجية الحد من الانبعاثات. ومن خلال دمج مخاطر الحوكمة البيئية والاجتماعية والمؤسسية في إطار عمل إدارة المخاطر الحالي وتقييم تأثير مخاطر الائتمان، سنكون قادرين على ضمان مراعاة مخاطر الحوكمة البيئية والاجتماعية والمؤسسية في إجراءات العناية الواجبة وأنشطة التمويل.

### نهجنا

يعد تحديد وإدارة مخاطر الحوكمة البيئية والاجتماعية والمؤسسية في محفظتنا أمراً بالغ الأهمية بالنسبة للمتعاملين ولتعزيز مرونة الأعمال. وقد شرعنا في دمج اعتبارات مخاطر الحوكمة البيئية والاجتماعية والمؤسسية في ممارسات التمويل الحالية، مع زيادة الضغوط التنظيمية العالمية والإقليمية لتطبيق مبادئ الحوكمة البيئية والاجتماعية والمؤسسية والمخاطر المناخية. في عام 2022، تعاوننا مع "موديز أناليتكس" لتطوير بطاقة أداء مخاطر الائتمان للحوكمة البيئية والاجتماعية والمؤسسية لمحفظتنا الشركة، وقمنا بتطوير سياسة مخاطر الحوكمة البيئية والاجتماعية والمؤسسية الخاصة بالبنك كإمتداد لسياستنا الشاملة لتقييم وعرض مخاطر الائتمان.

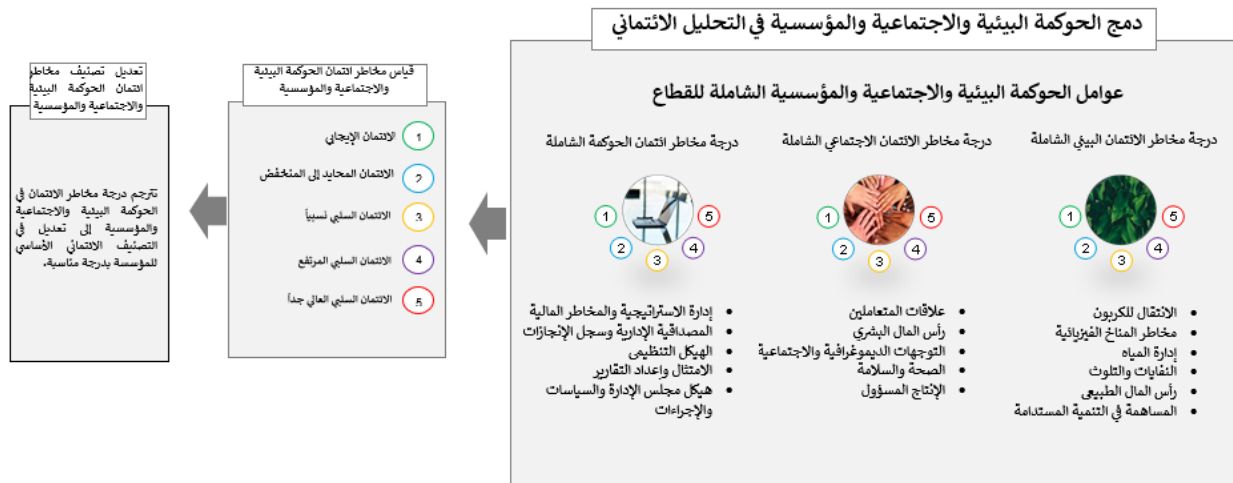


## سجل أداء الحوكمة البيئية والاجتماعية والمؤسسية

يوفر سجل أداء الحوكمة البيئية والاجتماعية والمؤسسية لبنك دبي الإسلامي إطارًا شفافًا لتقييم تأثير ممارسات الحوكمة البيئية والاجتماعية والمؤسسية على التصنيف الائتماني للمؤسسة باستخدام العوامل ذات الصلة عبر مختلف القطاعات. وجرى تصميم هذا المعيار ليتم تطبيقه على كل من المؤسسات العامة والخاصة التي لديها مجموعة واسعة من نماذج الأعمال والصناعات والبيئات التنظيمية والملاحم الائتمانية وانتشار جغرافي واسع. وقد أتم البنك تقييمًا أوليًا لمحفظة أعمالنا الحالية من خلال سجل قياس أداء الحوكمة البيئية والاجتماعية والمؤسسية المطورة، وسنواصل العمل على تحسين مستوى عملياتنا بالاستناد إلى هذا التقييم، والحصول على البيانات الخاصة بالمتعاملين لتوسيع نطاق ملف تعريف مخاطر الحوكمة البيئية والاجتماعية والمؤسسية وتحديد مدى قدرة البنك على تحمل المخاطر ذات الصلة عبر كامل محفظة أعماله.

ونحن ملتزمون بإدارة التعرض لمخاطر الحوكمة البيئية والاجتماعية والمؤسسية في محفظتنا من أجل تحسين جودة اتخاذ القرارات الواعية بالمخاطر، والمساهمة في تحسين تقييم اعتبارات الحوكمة البيئية والاجتماعية والمؤسسية وتأثيرها على مخاطر الائتمان.

## استعراض مخرجات وعوامل سجل قياس أداء مخاطر ائتمان الحوكمة البيئية والاجتماعية والمؤسسية



## التدريب على إدارة مخاطر الحوكمة البيئية والاجتماعية والمؤسسية

يقوم البنك بتدريب فرق العمل عبر جميع المستويات الوظيفية من أجل تعزيز الوعي والنهوض بقدرات إدارة مخاطر الحوكمة البيئية والاجتماعية والمؤسسية، وتوفير المزيد من الإرشادات حول استخدام سجل قياس الأداء. وقد استكمل برنامج التدريب هذا عدد من الفرق المعنية في إدارة الشركات، ونعتزم توسيع نطاقه ليشمل وظائف وأقسام أخرى في المستقبل القريب.

## سياسة مخاطر الحوكمة البيئية والاجتماعية والمؤسسية

يدرك بنك دبي الإسلامي مسؤولياته كمؤسسة مصرفية رائدة وترابط ممارسات الحوكمة البيئية والاجتماعية والمؤسسية داخل منطقتنا وفي جميع أنحاء العالم. ولذلك، قمنا بتطوير سياسة مخاطر الحوكمة البيئية والاجتماعية والمؤسسية لتوجيه عملياتنا دمجها في إطارنا الحالي لإدارة المخاطر، بهدف تعزيز الوعي ورفع مستوى جهوزيتنا، وبناء هيكل سليم لإدارة المخاطر من هذا النوع، ووضع مقاييس وطرق لتحديد وتقييم وتخفيف مخاطر الحوكمة البيئية والاجتماعية والمؤسسية والإبلاغ عنها. تُستخدم السياسة جنباً إلى جنب مع بيان التعرض للمخاطر الذي نستخدمه لتقييم الحد الأدنى لممارسات الحوكمة البيئية والاجتماعية والمؤسسية في محافظتنا. وسنواصل العمل على تحسين عملياتنا الخاصة بتضمين اعتبارات مخاطر الحوكمة البيئية والاجتماعية والمؤسسية في تحليلنا الائتماني وتعزيز بناء قدرات إدارتها.

## نطاق توظيف المحفظة المؤسسية

نطاق توظيف محفظة المجموعة في عام 2022 (%)	القطاع
27	العقاري
17	الحكومة
6	التجارة
4	المرافق
4	السيارات
13	الطيران
16	الخدمات
3	التعاقد
3	المؤسسات المالية
6	التصنيع
1	النفط والغاز

## دعم المجتمعات (GRI 203-2)

لطالما كان بنك دبي الإسلامي في طليعة الجهات الداعمة للهيئات المحلية والدولية. وخلال السنة المالية 2022، قدم بنك دبي الإسلامي ما يقرب من 350 مليون درهم إماراتي من الدعم المالي لحوالي 70,000 مستفيد، جرى توزيعها بشكل متنوع بين العديد من المشاريع المجتمعية مثل الرعاية الصحية والإسكان والتعليم والغذاء والمأوى. وعلى المستوى الدولي، اتسع نطاق العمل الإنساني للبنك إلى خارج دولة الإمارات العربية المتحدة، ليصل إلى منطقة آسيا الوسطى من خلال المساهمة في تشييد البنى التحتية الحديثة والتصدي لأزمة الغذاء في شرق إفريقيا.

## جداول بيانات الحوكمة البيئية والاجتماعية والمؤسسية لعام 2022

يقدم ملخص بيانات الحوكمة البيئية والاجتماعية والمؤسسية لعام 2022 أرقاماً حول بيانات الاستدامة الخاصة بمؤسستنا تتسم بالدقة والشفافية، والتي تعد جوهرية لنجاح واستمرارية أعمالنا. تحتوي هذه الجداول على مؤشرات الأداء الرئيسية لبنك دبي الإسلامي عبر فئات الأعمال ذات الأهمية النسبية، وتعكس التزامنا بالكشف بمسؤولية عن التأثير الفعلي لأعمالنا. ونكشف في هذه الجداول عن المعلومات المالية وغير المالية ذات الصلة (بما في ذلك الأرقام التاريخية في بعض الحالات) التي نعتبرها مهمة بالنسبة لأصحاب المصلحة.

نحن في بنك دبي الإسلامي، نتبع نهج الرقابة التشغيلية لتقارير الاستدامة الخاصة بنا ويغطي نطاق التقرير عمليات بنك دبي الإسلامي التابعة لنا في دولة الإمارات العربية المتحدة، بما في ذلك 3 مبانٍ داخل إمارة دبي التي تشكل مقرنا الرئيسي، إلى جانب الفروع والمكاتب التابعة للبنك (مواقع بنك دبي الإسلامي في الإمارات العربية المتحدة). وشمل نطاق استهلاك الكهرباء لعام 2021 عملياتنا داخل إمارة دبي فقط (مواقع بنك دبي الإسلامي في دبي). تغطي الأرقام المذكورة في أدائنا المالي نطاق مجموعة بنك دبي الإسلامي وجميع الشركات الفرعية والتابعة للمجموعة داخل وخارج دولة الإمارات العربية المتحدة (المجموعة).

وتعكس البيانات المصرح بها أولويات الحوكمة البيئية والاجتماعية والمؤسسية للبنك بما يتوافق مع معايير المبادرة العالمية لإعداد التقارير (GRI) لعام 2021. جرى جمع هذه البيانات خلال الفترة الممتدة من 1 يناير إلى 31 ديسمبر 2022.

## الأداء الاقتصادي (GRI 201-1, GRI 201-4, GRI 406-1, GRI 418-1)

### القيمة الاقتصادية

2022	النطاق	الوحدة	الفئة
القيمة الاقتصادية المكتسبة			
10,467	المجموعة	مليون درهم إماراتي	إجمالي العائدات

5,631	المجموعة	مليون درهم إماراتي	الإيرادات قبل احتساب الضريبة
79	المجموعة	مليون درهم إماراتي	الضرائب المسجلة
<b>القيمة الاقتصادية الموزعة والمحتفظ بها</b>			
4,915*	المجموعة	مليون درهم إماراتي	إجمالي التكاليف المسجلة
1,583	المجموعة	مليون درهم إماراتي	إجمالي النفقات المتعلقة بالموظفين (الرواتب والمنافع)
2,210	المجموعة	مليون درهم إماراتي	المدفوعات لمزودي رأس المال
-	المجموعة	مليون درهم إماراتي	المدفوعات للحكومة
443	المجموعة	مليون درهم إماراتي	استثمارات مجتمعية
2,898	المجموعة	مليون درهم إماراتي	القيمة السوقية المحتفظ بها
*يشمل ذلك جميع المصاريف الإدارية ونفقات الموظفين وتكاليف انخفاض القيمة والضرائب.			

**المساهمات الخيرية وأخلاقيات العمل (GRI 406-1, GRI 203-1)**

2022	2021	النطاق	الوحدة	الفئة
342	243	بنك دبي الإسلامي في الإمارات العربية المتحدة	مليون درهم إماراتي	نفقات المسؤولية الاجتماعية للمؤسسة
3	4	بنك دبي الإسلامي في الإمارات العربية المتحدة	عدد	عدد انتهاكات خصوصية البيانات
1,920	1,831	بنك دبي الإسلامي في الإمارات العربية المتحدة	عدد	عدد الموظفين الذين تم إبلاغهم بسياسات وإجراءات مكافحة الفساد الخاصة بالمؤسسة
117	28	بنك دبي الإسلامي في الإمارات العربية المتحدة	عدد	عدد الموظفين الذين تلقوا تدريباً على مكافحة الفساد

**إدارة علاقات المتعاملين**

2022	2021	النطاق	الوحدة	الفئة
37	** -	بنك دبي الإسلامي في الإمارات العربية المتحدة	النقاط	مؤشر الترويج الصافي
*مؤشر الترويج الصافي هو المقياس لاحتمالية أن يوصي المتعاملون بمصرف ما لعلاقاته الشاملة مع العملاء وخدمات الفروع والحسابات والبطاقات.				
**تم إطلاق مبادرة صوت المتعامل في عام 2022 فقط.				

مجلس الإدارة

2022	2021	النطاق	الوحدة	الفئة
8	9	بنك دبي الإسلامي في الإمارات العربية المتحدة	عدد	عدد الأعضاء
5	5	بنك دبي الإسلامي في الإمارات العربية المتحدة	عدد	عدد الأعضاء المستقلين
0	1	بنك دبي الإسلامي في الإمارات العربية المتحدة	%	أعضاء مجلس الإدارة التنفيذيين
8	8	بنك دبي الإسلامي في الإمارات العربية المتحدة	%	أعضاء مجلس الإدارة غير التنفيذيين
0	0	بنك دبي الإسلامي في الإمارات العربية المتحدة	%	% أعضاء مجلس الإدارة من الإناث
نعم	نعم	بنك دبي الإسلامي في الإمارات العربية المتحدة	-	مدونة قواعد السلوك لأعضاء مجلس الإدارة

## الأداء المجتمعي

تم الإبلاغ عن جميع المؤشرات الاجتماعية لعمليات بنك دبي الإسلامي في الإمارات العربية المتحدة.

القوى العاملة (GRI 2-7, GRI 405-1)

2022	الوحدة	الموظفون	الفئة
18	عدد	الذكور	الإدارة العليا
1	عدد	الإناث	
0	عدد	<30	
6	عدد	30-50	
13	عدد	>50	
851	عدد	الذكور	الإدارة الوسطى
167	عدد	الإناث	
10	عدد	<30	
790	عدد	30-50	
218	عدد	>50	
357	عدد	الذكور	غير الإداريين
527	عدد	الإناث	

262	عدد	<30	
557	عدد	30-50	
65	عدد	>50	
0.94	%	% من القوى العاملة	أصحاب الهمم
-	عدد	المجموع	الموظفون العاملون بعقود
1,225	عدد	الذكور	القوى العاملة
695	عدد	الإناث	
272	عدد	<30	
1,353	عدد	30-50	
295	عدد	>50	
45	%	% الإماراتيين من الموظفين	



## العاملون من غير الموظفين (GRI 2-8)

2022	الوحدة	طبيعة العمل	الفئة
1,266	عدد	مؤقت	العاملون من غير الموظفين

## أصحاب الهمم

2022	2021	الوحدة	الموظفون	الفئة
0.94	0.54	%	كنسبة مئوية من إجمالي القوى العاملة	أصحاب الهمم

## التوطين

2022	2021	الوحدة	الموظفون	الفئة
45	45	%	نسبة الإماراتيين من الموظفين	التوطين

تفاصيل مراجعات الأداء والتطوير الوظيفي (GRI 404-3)

2022	2021	الوحدة	الموظفون	الفئة
1	1	عدد	الذكور	الإدارة العليا*
-	-	عدد	الإناث	
32	32	عدد	الذكور	الإدارة الوسطى*
24	24	عدد	الإناث	
12	12	عدد	الذكور	غير الإداريين*
33	33	عدد	الإناث	
* جرى هذا البرنامج لمدة عامين مع نفس مجموعة الموظفين، لذا سجل نفس العدد لعامي 2021 و 2022.				

**التعيينات الجديدة (GRI 401-1)**

2022	الوحدة	الموظفون	الفئة
155	عدد	الذكور	الجنس - من الموظفين
162	عدد	الإناث	
29	عدد	الذكور	<30
113	عدد	الإناث	
117	عدد	الذكور	30-50
49	عدد	الإناث	
9	عدد	الذكور	>50
-	عدد	الإناث	

**معدل دوران الموظفين - بحسب الجنس (GRI 401-1)**

2022	2021	الوحدة	الموظفون	الفئة
126	105	عدد	الذكور	الجنس - من الموظفين
106	63	عدد	الإناث	
10	9	%		إجمالي الدوران

معدل دوران الموظفين - بحسب العمر (GRI 401-1)

2022	الوحدة	الموظفون	الفئة
18	عدد	الذكور	<30
62	عدد	الإناث	
82	عدد	الذكور	30-50
43	عدد	الإناث	
26	عدد	الذكور	>50
1	عدد	الإناث	

تدريب الموظفين (GRI 404-1)

2022	2021	الوحدة	الفئة
546	1,885	إجمالي ساعات التدريب	الإدارة العليا
26,110	30,570	إجمالي ساعات التدريب	الإدارة الوسطى
28,566	37,397	إجمالي ساعات التدريب	غير الإداريين
22.4	28.7	متوسط ساعات التدريب لكل موظف	إجمالي عدد الذكور
40	55.7	متوسط ساعات التدريب لكل موظف	إجمالي عدد الإناث

إجازة الوالدين (الموظفون الدائمون) (GRI 401-3)

2022		الوحدة	الفئة
الإناث	الذكور		
371	1,083	عدد	الموظفون المستحقون لإجازة الوالدين*
39	49	عدد	الموظفون المستفيدين من إجازة الوالدين
39	49	عدد	الموظفون ممن عادوا للعمل في الفترة المشمولة بالتقرير بعد انتهاء إجازة الوالدين
37	45	عدد	الموظفون ممن عادوا للعمل بعد انتهاء إجازة الوالدين وكانوا لا يزالون على رأس عملهم مدة 12 شهراً بعد مباشرة العمل
100	100	%	نسبة العائدون للعمل المستفيدين من إجازة الوالدين
95	92	%	معدل الاحتفاظ بالموظفين المستفيدين من إجازة الوالدين

\*تنطبق على جميع الموظفين المستحقين

**نققات الموردین والمشتريات (GRI 204-1)**

2022	2021	الوحدة	الفئة
1,456	1,728	عدد	إجمالي عدد الموردین *
1,200	882	مليون درهم إماراتي	إجمالي الإنفاق على المشتريات
92	92	النسبة من الإجمالي	مصاريف المشتريات من الموردین المحليين
*انخفض العدد الإجمالي للموردین من 1,728 في عام 2021 إلى 1,456 في عام 2022 بسبب عدم تعطل نشاط بعض المزودین لمدة عامين.			

**المزايا المقدمة للموظفين الدائمين (GRI 201-3)**

الموظفون الدائمون	الوحدة	الفئة
نعم	نعم/لا	التأمين على الحياة
نعم	نعم/لا	الرعاية الصحية
نعم	نعم/لا	التعطل عن العمل
نعم	نعم/لا	إجازة الوالدين (إجازة الأمومة أو الأبوة)

**الحد الأدنى لفترة الإخطار فيما يتعلق بالتغيرات التشغيلية (GRI 404-1)**

2022	الوحدة	الفئة
4		الحد الأدنى لعدد أسابيع الإخطار*
*تقدم عادة للموظفين وممثليهم قبل تنفيذ التغييرات التشغيلية الهامة التي يمكن أن تؤثر عليهم بشكل كبير.		

**الأداء البيئي**

**استهلاك الطاقة (GRI 302-1)**

2022	نطاق 2022	2021	نطاق 2021	الوحدة	الفئة
96,980	بنك دبي الإسلامي في الإمارات العربية المتحدة	74,160	بنك دبي الإسلامي في الإمارات العربية المتحدة	لتر	إجمالي استهلاك الوقود*
17,400	بنك دبي الإسلامي في الإمارات العربية المتحدة	16,890	بنك دبي الإسلامي في الإمارات العربية المتحدة	لتر	إجمالي استهلاك الديزل*
14,233,837	بنك دبي الإسلامي في الإمارات العربية المتحدة**	6,681,584	بنك دبي الإسلامي في دبي	كيلوواط في الساعة	إجمالي استهلاك الكهرباء (من مصادر غير متجددة)**
4,056	بنك دبي الإسلامي في الإمارات العربية المتحدة	3,235	بنك دبي الإسلامي في الإمارات العربية المتحدة	غيغاجول	الطاقة من إجمالي استهلاك الوقود

51,241.7	بنك دبي الإسلامي في الإمارات العربية المتحدة	24,053.7	بنك دبي الإسلامي في دبي	غيغاجول	الطاقة من إجمالي استهلاك الكهرباء ***
----------	--	----------	----------------------------	---------	---

\* زاد استهلاك البنزين والديزل نتيجة لتقل الموظفين أكثر للعمل بعد إزالة قيود جائحة كورونا-19.

\*\* تعود الزيادة في استهلاك الكهرباء إلى التغطية الموسعة للفترة المشمولة بالتقرير لهذا العام لتشمل الإمارات الأخرى داخل دولة الإمارات العربية المتحدة. تتضمن البيانات المسجلة لعام 2021 استهلاك المباني الواقعة ضمن سيطرتنا التشغيلية الواقعة داخل إمارة دبي فقط.

\*\*\* يشمل إجمالي استهلاك الكهرباء المباني الواقعة ضمن سيطرتنا التشغيلية في دولة الإمارات العربية المتحدة. ويشمل ذلك تغطية البيانات بنسبة 85% لجميع الفروع والمكاتب في الإمارات العربية المتحدة.

### انبعاثات غازات الاحتباس الحراري (GRI 305-1, GRI 305-2, GRI 305-3)

2022	نطاق 2022	2021	نطاق 2021	الوحدة	الفئة
284.4	بنك دبي الإسلامي في الإمارات العربية المتحدة	227.3	بنك دبي الإسلامي في الإمارات العربية المتحدة	مكافئ ثاني أكسيد الكربون	النطاق 1
5,751.8	بنك دبي الإسلامي في الإمارات العربية المتحدة*	2,845	بنك دبي الإسلامي في دبي	مكافئ ثاني أكسيد الكربون	النطاق 2
61.3	بنك دبي الإسلامي في الإمارات العربية المتحدة	20.	بنك دبي الإسلامي في الإمارات العربية المتحدة	مكافئ ثاني أكسيد الكربون	النطاق 3***
6,036.2	بنك دبي الإسلامي في الإمارات العربية المتحدة	3,092.4	بنك دبي الإسلامي في الإمارات العربية المتحدة***	مكافئ ثاني أكسيد الكربون	إجمالي انبعاثات غازات الاحتباس الحراري
3.14	بنك دبي الإسلامي في الإمارات العربية المتحدة	1.69	بنك دبي الإسلامي في الإمارات العربية المتحدة	مكافئ ثاني أكسيد الكربون/لكامل الوقت	كثافة انبعاثات غازات الاحتباس الحراري

\* يشمل إجمالي استهلاك الكهرباء المباني الواقعة ضمن سيطرتنا التشغيلية في دولة الإمارات العربية المتحدة. ويشمل ذلك تغطية البيانات بنسبة 85% لجميع الفروع والمكاتب في الإمارات العربية المتحدة.

\*\* يشمل السفر الجوي فقط لبنك دبي الإسلامي - الإمارات العربية المتحدة.



\*\*\* يغطي النطاقان 1 و3 بنك دبي الإسلامي في الإمارات العربية المتحدة لعام 2021 بينما يغطي النطاق 2 انبعاثات بنك دبي الإسلامي في إمارة دبي فقط.

تم حساب انبعاثات النطاق 1 باستخدام عوامل التحويل المنشورة في إرشادات الهيئة الحكومية الدولية المعنية بتغير المناخ (IPCC) لعام 2006 الخاصة بقائمة الجرد الوطنية لغازات الاحتباس الحراري.

تم حساب انبعاثات النطاق 2 باستخدام معامل الانبعاث المقدم من هيئة كهرباء ومياه دبي (ديوا) في عام 2021.

تم حساب انبعاثات النطاق 3 باستخدام عوامل السفر الجوي من إرشادات عام 2020 إلى عوامل تحويل غازات الاحتباس الحراري الخاصة بـ Defra / DECC لتقارير الشركات.

### إدارة المياه (GRI 303-5)

2022	نطاق 2022	2021	نطاق 2021	الوحدة	الفئة
21,384	بنك دبي الإسلامي في الإمارات العربية المتحدة*	5,044	المكتب الرئيسي للبنك	كيلولتر	استهلاك المياه (البلدية)
244	بنك دبي الإسلامي في الإمارات العربية المتحدة**	240	بنك دبي الإسلامي في الإمارات العربية المتحدة**	كيلولتر	استهلاك المياه (مياه الشرب المزودة من المورد خارجي)

\* تشمل البيانات تغطية 45% عبر فروعا ومكاتبنا في الإمارات العربية المتحدة. تُعزى الزيادة في استهلاك مياه البلدية بشكل أساسي إلى زيادة النطاق من المقر الرئيسي لبنك دبي الإسلامي في عام 2021 وبنك دبي الإسلامي في الإمارات العربية المتحدة في عام 2022.  
\*\* تم تتبع البيانات لـ 3 مكاتب من أصل 69 مكتبًا في جميع أنحاء الإمارات العربية المتحدة.

إدارة النفايات (GRI 306-3, GRI-306-4, GRI 306-5)

2022	نطاق 2022	2021	نطاق 2021	الوحدة	الفئة
379.8	بنك دبي الإسلامي في الإمارات العربية المتحدة	399.94	بنك دبي الإسلامي في الإمارات العربية المتحدة	طن	إجمالي النفايات المولدة*
3.7	بنك دبي الإسلامي في الإمارات العربية المتحدة	2.22	بنك دبي الإسلامي في الإمارات العربية المتحدة	طن	إجمالي النفايات المعاد تدويرها**
376.1	بنك دبي الإسلامي في الإمارات العربية المتحدة	397.72	بنك دبي الإسلامي في الإمارات العربية المتحدة	طن	إجمالي النفايات المرسلة إلى المكب

\* يتم إعادة تدوير النفايات فقط في 3 من مكاتبنا داخل الإمارات العربية المتحدة. نحن فقط نعيد تدوير الورق في هذه المكاتب وعازمون على توسيع جهود إعادة التدوير لدينا إلى فروع أخرى في دولة الإمارات العربية المتحدة في المستقبل القريب. زاد إجمالي النفايات الناتجة عن الورق عبر بنك دبي الإسلامي بسبب المباني الإضافية المدرجة.

## GRI Content Index

GRI 1 used	GRI 1: Foundation 2021	
Statement of use	Dubai Islamic Bank has reported the information cited in this GRI content index for the period from 1 January 2022 to 31 December 2022 with reference to the GRI Standards.	
GRI STANDARD	DISCLOSURES	LOCATION
GRI 2: General Disclosures 2021	2-1 Organisational details	DIB at a glance, DIB's geographical footprint
	2-2 Entities included in the organisation 's sustainability reporting	Overview of the Report
	2-3 Reporting period, frequency, and contact point	Overview of the Report
	2-4 Restatements of information	There is no restatement of information
	2-5 External assurance	External assurance is not done for 2022. Refer to “About this Report section”
	2-6 Activities, value chain and other business relationships	About DIB, What is DIB primarily engaged in?
	2-7 Employees	Appendix- Data Tables- Workforce
GRI 2: General Disclosures 2021	2-8 Workers who are not employees	Appendix- Data Tables- Workforce
	2-9 Governance structure and composition	Governance at DIB- Our Corporate Governance Structure
	2-10 Nomination and selection of the highest governance body	Code of Corporate Governance <a href="https://www.dib.ae/docs/default-">https://www.dib.ae/docs/default-</a>

		source/disclosures/code-of-corporate-governance.pdf?sfvrsn=62b61861_2
2-11 Chair of the highest governance body		DIB Corporate Governance Structure
2-12 Role of the highest governance body in overseeing the management of impacts		DIB Corporate Governance Structure
2-13 Delegation of responsibility for managing impacts		Governance at DIB- The Board
2-14 Role of the highest governance body in sustainability reporting		Governance at DIB- Our forward looking ESG oversight
2-15 Conflicts of interest		Governance at DIB- Conflicts of interest
2-16 Communication of critical concerns		Governance at DIB-Whistleblowing
2-18 Evaluation of the performance of the highest governance body		Code of Corporate Governance <a href="https://www.dib.ae/docs/default-source/disclosures/code-of-corporate-governance.pdf?sfvrsn=62b61861_2">https://www.dib.ae/docs/default-source/disclosures/code-of-corporate-governance.pdf?sfvrsn=62b61861_2</a>
2-19 Remuneration policies		Code of Corporate Governance <a href="https://www.dib.ae/docs/default-source/disclosures/code-of-corporate-governance.pdf?sfvrsn=62b61861_2">https://www.dib.ae/docs/default-source/disclosures/code-of-corporate-governance.pdf?sfvrsn=62b61861_2</a>
2-20 Process to determine remuneration		Code of Corporate Governance <a href="https://www.dib.ae/docs/default-source/disclosures/code-of-corporate-governance.pdf?sfvrsn=62b61861_2">https://www.dib.ae/docs/default-source/disclosures/code-of-corporate-governance.pdf?sfvrsn=62b61861_2</a>
2-21 Annual total compensation ratio		This is confidential information as per our internal policies
2-22 Statement on sustainable development strategy		DIB's ESG Vision and Goals

	2-23 Policy commitments	Employee Code of Conduct
	2-24 Embedding policy commitments	Governance at DIB-Governance Policies
	2-26 Mechanisms for seeking advice and raising concerns	Governance - Whistleblowing Policy
	2-27 Compliance with laws and regulations	Business Ethics
	2-28 Membership associations	DIB at a glance- Membership of association
	2-29 Approach to stakeholder engagement	Stakeholder Engagement
	2-30 Collective bargaining agreements	NA
GRI 3: Material Topics 2021	3-1 Process to determine material topics	Materiality Assessment
	3-2 List of material topics	Materiality Assessment
	3-3 Management of material topics	Pillar 1: Lead by Example and Pillar 2: Finance a Sustainable Future
GRI 201: Economic Performance 2016	201-1 Direct economic value generated and distributed	Appendix- Data Tables- Economic Performance
	201-3 Defined benefit plan obligations and other retirement plans	Appendix- Data Tables- Benefits provided to permanent employees
GRI 202: Market Presence 2016	202-2 Proportion of senior management hired from the local community	Emiratization
GRI 203: Indirect	203-1 Infrastructure investments and services supported	Appendix- Data Tables- Philanthropic Contributions and Business Ethics

Economic Impacts 2016	203-2 Significant indirect economic impacts	Supporting Communities
GRI 204: Procurement Practices 2016	204-1 Proportion of spending on local suppliers	Appendix- Data Tables- Suppliers & Procurement Spend
GRI 205: Anti-corruption 2016	205-2 Communication and training about anti-corruption policies and procedures	Anti-Corruption and Fraud
	205-3 Confirmed incidents of corruption and actions taken	Appendix- Data Tables- Philanthropic Contributions and Business Ethics
GRI 302: Energy 2016	302-1 Energy consumption within the organisation	Energy Appendix- Data Tables- Energy consumption
GRI 303: Water and Effluents 2018	303-1 Interactions with water as a shared resource	Water
	303-5 Water consumption	Appendix- Data Tables- Water Management
GRI 305: Emissions 2016	305-1 Direct (Scope 1) GHG emissions	Appendix- Data Tables- GHG emissions
	305-2 Energy indirect (Scope 2) GHG emissions	Appendix- Data Tables- GHG emissions
	305-3 Other indirect (Scope 3) GHG emissions	Appendix- Data Tables- GHG emissions
	305-4 GHG emissions intensity	Appendix- Data Tables- GHG emissions
GRI 306: Waste 2020	306-3 Waste generated	Appendix- Data Tables- Waste Management
	306-4 Waste diverted from disposal	Appendix- Data Tables- Waste Management

	306-5 Waste directed to disposal	Appendix- Data Tables- Waste Management
GRI 401: Employment 2016	401-1 New employee hires and employee turnover	Appendix- Data Tables- New employee hires, Employee Turnover Rate - Gender and Age
	401-2 Benefits provided to full-time employees that are not provided to temporary or part-time employees	Appendix- Data Tables- Benefits provided to permanent employees
	401-3 Parental leave	Appendix- Data Tables- Parental leave (permanent employees)
GRI 402: Labour/Management Relations 2016	402-1 Minimum notice periods regarding operational changes	Appendix- Data Tables- Minimum notice period regarding operational changes
GRI 404: Training and Education 2016	404-1 Average hours of training per year per employee	Appendix- Data Tables- Employee Training
	404-2 Programs for upgrading employee skills and transition assistance programs	Employee Engagement and Training
	404-3 Percentage of employees receiving regular performance and career development reviews	Appendix- Data Tables- Details of performance & career development reviews
GRI 405: Diversity and Equal Opportunity 2016	405-1 Diversity of governance bodies and employees	Embrace Diversity and Inclusion
GRI 406: Non-discrimination 2016	406-1 Incidents of discrimination and corrective actions taken	Appendix- Data Tables- Philanthropic Contributions and Business Ethics

GRI 418: Customer Privacy 2016	418-1 Substantiated complaints concerning breaches of customer privacy and losses of customer data	Appendix- Data Tables- Philanthropic Contributions and Business Ethics
--------------------------------------	--	--